

Государственный Владимиро-Суздальский
историко-архитектурный и художественный
музей-заповедник

**Город ВЛАДИМИР конца XIX- начала XX вв.
в фотографиях из собрания музея
УЛИЦЫ**



КАТАЛОГ

Владимир
1999

Город Владимир конца XIX - начала XX вв. в фотографиях из собрания музея. Улицы. Каталог. Составители: Тимофеева Т.П., Маркова Т.Е. Автор вступительной статьи: Тимофеева Т.П.

Владимир, 1999 - 36 с. с илл.

Настоящий каталог является итогом научной систематизации коллекции фотографий по иконографии г.Владимира, хранящихся во Владимиро-Суздальском музее-заповеднике. В каталог вошло 36 фотографий конца XIX - начала XX века с видами улиц г. Владимира.

Компьютерный макет отдела
информатики ВСМЗ:
Кизим Г.А.
Морохов А.А.
Музалевская И.М.

© Владимиро-Суздальский
музей-заповедник

В коллекции фотографий ВСМЗ 36 единиц выделено в раздел “Улицы”. Раздел представляет следующие части города: Соборную площадь, Большую Московскую улицу с восточной и западной сторон, Дворянскую улицу с западной стороны, Большую Нижегородскую улицу в разных ее частях, единичные в собрании музея виды Куткина переулка, Боголюбовского переулка с Троицким валом, Воскресенской улицы, Никитской площади.

Несмотря на небольшое количество фотографий, этот раздел содержит ряд интересных подробностей, отсутствующих или незаметных на открытках, как, например, балкон д. № 24 по ул. Б.Московской, надписи на вывесках.

Особенно интересны виды соборной площади (№ 1, 2, 3) с Большим Бульваром, часовой, Главной гауптвахтой, а затем на месте ее – старым зданием Городской управы с полосатой будкой военного караула. Это здание Управы встречается еще только однажды в открытке, которой нет в нашем собрании (см. “Днесь светло красуется.... Владимир в старой открытке”, с. 68).

Ряд фотографий Дворянской улицы в одинаковом ракурсе показывает ее изменения: есть виды еще без лютеранской кирхи и уже с нею.

Несколько фотографий имеют в основе один и тот же негатив: № 8 и № 10; № 16 и № 17; фото № 29 (В-44257) полностью совпадает с открыткой (В-37158); фото № 17 (В-12265) - с открытками (В-29397 и В-10408).

Надписи и аналитические соображения позволяют определить некоторых фотографов. Это Виктор Владиславович Иодко (работал во Владимире с 1905г.), Николай Павлович Грачев (работал в 1884-1887 гг.), Василий Гаврилович Кукушкин (работал в 1876-1884 гг.), Николай С. Степанов (работал в 1903-1908 гг.), Василий Иванович Коренев (работал в 1890-е гг.), Яков Яковлевич Мелехов (работал в 1877-1901 гг.). Одна фотография выполнена в 1950-е гг. фотокорреспондентом газеты “Призыв” Алексеем Сидоровым с негатива на стекле кон. XIX-нач. XX вв. Ряд фотографий имеет явно любительское качество.

Несколько фотографий опубликовано в путеводителе В. Георгиевского 1896 г. “Город Владимир на Клязьме и его достопримечательности”. В каталог вошли, помимо отдельных, также фотографии из 4-х альбомов (В-8410, В-1332, В-15218, В-5946).

Датировка фотографий строится на следующих принципах: по надписям (иногда с прямой датой), по известным датам конкретных зданий и элементов благоустройства, по известной хронологии фотографов.

В описаниях названы, по возможности, все объекты, все известные даты и архитекторы построек, а также время сноса утраченных зданий, без ссылок на источник сведений.

Информация в каталоге приводится по следующей схеме: название, автор, дата, учетный №, инвентарный №, размер (в см), размер паспарту (в см), описание изображения, надписи, публикации. Общие для всех фотографий материал - фотобумага и техника - фотопечать в тексте каталога опущены. Надписи приводятся в современной орфографии.

Настоящий каталог является необходимым визуальным дополнением к архивным источникам, литературе и планам города.

Тимофеева Т.П.



1. Соборная площадь. Кукушкин В.Г. 1876-1881 гг.

В-35130 ФТ-1588 21,3x30,5 24,3x33

Вид с севера.

Слева - Успенский собор XII в. (до реставрации 1888-1891) с Георгиевским приделом (1862, архит. Н.А.Артлебен), колокольней (1810, архит. А.Н.Вершинский) и оградой (1865, 1873). В центре - часовня Владимирской Божьей Матери (1797, с 1891 - Антипьевская церковь, снес. 1925). От нее в сторону собора отходит несколько пересеченных троп.

Позади часовни - Большой бульвар (основан 1815). Перед часовней - чугунный фонтан на высоком каменном цоколе (1865, в 1901 перенесен в "Липки"), штабель дров и две телеги с бочками.

Справа - часть здания Главной гауптвахты (1820, снес. около 1883) - каменное, одноэтажное, с колоннами по фасаду и военным караулом: платформа, ограда, полосатая будка, столб (единственное изображение Главной гауптвахты). Позади нее - павильон с надписью "Фотограф В.Кукушкин", слева от нее - рекламный щит с фотографиями и несколько человек.

На площади два керосиновых фонаря, столбы ограждения; площадь немощеная.

Надписи. На паспарту наклейка (обрезана): "Вид Владимирской часовни. Часовня носит это название потому, что принадлежит к Успенскому собору и в ней находится носимый в крестных ходах..."; надпись "В.Кукушкин".



2. Соборная площадь. Кукушкин В.Г.(?) 1876-1881 гг.

В-1332 /13 ФТ-1591 20,2x27,2 30,5x41,5 Идентична В-35130.

Отличия. Кадр несколько обрезан со всех сторон, другое качество печати.

Надписи. На паспарту наклейка: “Вид Владимирской часовни. Часовня носит это название потому что, принадлежит к Успенскому собору и в ней находится носимый в крестных ходах список с чудотворной иконы Божией Матери Владимирской. Против часовни фонтан водопровода, а за ней виднеется общественный городской бульвар, устроенный на срытом кремлевском валу, при губернаторе, князе Иване Михайловиче Долгоруком, а возобновлен и распространен губернатором Н.П.Синельниковым. Слева виден Успенский собор с северной стороны, с колокольнею”.

Из альбома “Souvenir de Wladimir. А.Н.Ермоловой от студентов-владимирцев. 10 января 1882”.



3. Соборная площадь. Мелехов Я.Я. 1891-1901 гг.

В-15229 / 16 ФТ-1589 17,3x22,8 21,3x27,2

Вид с севера.

Слева - Успенский собор XII в. (после реставрации 1891) с Георгиевским приделом (1862, архит. Н.А.Артлебен), колокольней (1810, архит. А.Н.Вершинский) и оградой (1865, 1873).

В центре - часовня Владимирской Божьей Матери с трубой отопления (1797, с 1891 - Антипьевская церковь, снес.1925). От нее к собору ведет немощеная дорога. Позади часовни - Большой бульвар (основан 1815), отделенный от дороги оградой. Перед часовней - чугунный фонтан на высоком каменном цоколе (1865; в 1901 перенесен в "Липки") и деревянный шатер (колодца). Справа - старое здание Городской думы и управы - двухэтажное, с шатром по центру (1884, архит. М.П.Кнопф; перестроено 1907). Перед ним - военный караул: полосатая будка, столб, ограда, платформа. На площади керосиновые фонари, телеги, экипажи, несколько человек. На переднем плане - немощеная площадь.

4. Соборная площадь. Мелехов Я. Я. 1891-1901

В-8410, с. 41 ФТ-1587 17,4x22,6 24x33,2 Идентична В-15229/16

Отличия. Надписи. На паспорту: "Успенский собор. Часовня Владимирской Божией Матери. Городской бульвар и дом Городской Управы."

Из "Альбома видов губ. г. Владимира на Клязьме и снимков с его древностей. Фотограф Я. Мелехов".



5. Плац-парадная площадь. Мелехов Я.Я. Конец XIX в.

В-10386 ФТ-1590 16,5x22,2 21,3x27,4

На переднем плане - площадь, ограниченная с двух сторон: справа аллеей вдоль Присутственных мест, а впереди другой аллеей, справа от которой Дмитриевский собор XII в. На кровле собора к барабану приставлены две лестницы с работающими людьми.

Позади деревьев, в центре, Николо-Кремлевская церковь (1769), кровля и главка Христорождественской церкви Рождественского монастыря (1866, главка снес. 1919), губернаторский дом (1808, архит. А.Н.Вершинский).

Слева - Борисоглебская церковь с шатровой колокольней (1755, снес. 1929), два каменных дома Большой улицы и деревья Малеого бульвара.

На переднем плане - несколько молодых деревьев.

6. Плац-парадная площадь. Мелехов Я. Я. Конец XIX в.

В-8410, с.11 ФТ-1587 17,1x22,7 24x33,2 И д е н -
тична В-10386

Отличия. Надписи. На паспарту: "Плац-парадное место, Дмитриевский собор и дом Губернатора; церкви Николо-Кремлевская и Борисоглебская".

Из "Альбома видов губ. г.Владимира на Клязьме и снимков с его древностей. Фотограф Я.Мелехов".



7. Большая Московская улица. Иодко В.В. 1909-1913 гг.

В-12265 ФТ-1592 17,2x23,1 24x29,8

Вид начала улицы с северо-востока.

По диагонали - перспектива улицы с каменной застройкой.

На южной (левой) стороне: часовня Владимирской Божьей Матери (1797, с 1891 - Антипьевская церковь; снес. 1925) с металлической оградой и надписью над боковой дверью: "Святый священномучениче Антипие, моли Бога о нас"; Городская дума (1907, архит. Я.Г.Ревякин) с торговой рекламой ("Швейные машины компании Зингер", "Русская и заграничная парфюмерия", "Аптекарский магазин Гигиена", "Городское взаимное страховое общество"), с надписью "Городская управа" на нижнем этаже и "Городская дума" на верхнем; Малые торговые ряды (снес. ок. 1960) с рекламными вывесками ("Парикмахер К.В.Анфимов", "Магазин Рыбина", "Швейные машины Зингер", "Граммофоны и пластинки в большом выборе", "Часы, золото и серебро. Ржительницкий", "...Муханова"); далее каменная разновысотная застройка, среди которой выделяется Пятницкая церковь (1770, снес. 1960), верх Георгиевской церкви (1784), дом приказа общественного призрения (1798, ныне № 24 по ул. Б.Московской).

Ближайшее к Малым торговым рядам - здание с вывеской "Соединенный банк" (ныне № 44). На северной (правой) стороне: Малые торговые ряды (с надписью "Русское слово") и угол дома Лазарева (1780-е, снес. 1967). Вдоль улицы: по краю столбики ограждения, электрические столбы (1909), посредине электрические фонари (1909). Оживленное движение пешеходов и экипажей.

Идентична открыткам В.В.Иодко В-29397 и В-10408.



8. Большая Московская улица. Грачев Н. П. 1884-1887 гг.

В-10400 ФТ-1593 19,5x24,3 23x30,8

Вид с запада от Золотых ворот. Каменная застройка.

Слева: двухэтажный особняк с балконом (дом А.Е.Дюнанта, кон. XVIII-нач. XIX вв., ныне № 3 по ул. Б.Московской), двухэтажный дом с рекламными вывесками, в том числе “Нотариус” (кон.XVIII - нач. XIX вв., № 5-7, не сохр.); колокольня Николо-Златовратской церкви с большим колоколом и выступающий портик церкви (1690; снес. 1930); каменная застройка, Торговые ряды с Бабьими воротами (1790).

Справа: дом Адоева (где в 1838 г. жил А.И.Герцен, перестроен 1928, ныне № 4); трехэтажный дом на углу с ул. Спасской (ныне № 6 по ул. Б.Московской) с вывеской “Гостиница Кофейные номера”; двухэтажный дом напротив, на углу с ул. Спасской, со скругленным углом, балконом и на нем вывеской “Магазин И.Павлова” (ныне № 8 по ул. Б.Московской); далее среди двухэтажной застройки выделяется дом приказа общественного призрения (1798, ныне № 24), с балконом на втором этаже (балкон не сохр.).

В перспективе улицы - боковой фасад Дворянского собрания (1826, В.Дрегалов). По сторонам улицы - чугунные столбики ограждения, горбатые мостики через канавку. Оживленное движение пешеходов и экипажей, перед церковью скопление экипажей (биржа извозчиков). На переднем плане - булыжная мостовая. Телеграфно-телефонных столбов еще нет (появились в 1887).

Надписи. На паспарту: “Вид города Владимира (от Золотых ворот). Фотография Грачева в г. Владимире”.



9. Большая Московская улица. Кукушкин В.Г.(?). 1876-1881 г.

В-1332 /26 ФТ-1364 21x25,5 30,5x41,5 Идентична В-10400.

Отличия. Надписи. На паспорту наклейка: “Вид главной улицы от Золотых ворот”.

Из альбома “Souvenir de Wladimir. А.Н.Ермоловой от студентов-владимирцев. 10 января 1882”

10. Большая Московская улица. Кукушкин В.Г. 1876-1884 г.

В-12283 ФТ-1594 24,3x29,4 29,4x36,8 Идентична В-10400 и В-1332/26.

Отличия. Передний план глубже, таким образом, что в кадр вошло справа крыльцо дома Почтовой конторы (№1 по ул. Б.Московской), а слева - боковой фасад крайнего дома (№3). Все остальные детали точно совпадают.

Надписи. На паспорту наклейка: “В.Кукушкин. Вид Главной улицы от Золотых ворот”.



11. Большая Московская улица. 1887-1896 гг.

В-11496 ФТ-1595 16,5x23 20,2x27,2

Вид с востока на Золотые ворота. Каменная застройка конца XVIII - XIX вв.

Слева: двух- и трехэтажные дома (крайний - ныне № 30 по ул. Б.Московской); выделяется высотой дом приказа общественного призрения с балконом во 2-м этаже (1798; ныне № 24; балкон не сохр.).

Справа: западный конец Торговых рядов с торговой рекламой и частично заложённой аркадой, без древесных посадок; на углу с ул. Девической - двухэтажный дом со скругленным углом (Куликовой, до перестройки; ныне № 17) с двумя вывесками - над входом и над первым этажом; над застройкой возвышается Николо-Златовратская церковь с большим колоколом на колокольне (1690, снес.1930); чугунные столбики ограждения, горбатые мостики через канавку, телеграфно-телефонные столбы (1887) с "решетками", керосиновые фонари; пешеходы; скопление экипажей перед церковью (биржа извозчиков).

В перспективе - Золотые ворота XII в. На переднем плане - булыжная мостовая.

Опубликована. В.Георгиевский. "Гор. Владимир и его достопримечательности." Владимир, 1896, вклейка между с. 30 с. и 31, с надписью на фото: "О.Ренар".



12. Большая Московская улица. Конец XIX в.

В-15218 /3 ФТ-1596 12,4x16,9 15x22,4

Вид с востока на Золотые ворота.

Каменная застройка конца XVIII - XIX вв. с рекламными вывесками.

Слева: двух- и трехэтажные здания, крайнее - трехэтажный дом приказа общественного призрения с балконом во втором этаже (1798, ныне № 24; балкон не сохранился), под балконом полосатый тамбур с таким же навесом на столбах, рядом с ним вывеска “[хлебо] пекарня []р []унова”.

Справа: двухэтажный дом с закругленным углом на пересечении с ул. Девической (Куликовой; до перестройки; ныне № 17) с вывесками “[] большая владимирская []”, “Колониальная торговля [Вар] сонофьева, с навесами на столбах с вывесками “[] Воронина”, “Нумера Жаровой”. Далее двухэтажные дома Бабушкина и Петровского (до перестройки в к/т “Ампир”), с вывеской “А.Ф.Петровский”; Николо-Златовратская церковь (1690, снес. 1930).

Вдоль тротуаров чугунные тумбы ограждения, горбатые мостики через канавку, телефонно-телеграфные столбы с малыми “решетками” (1887), керосиновые фонари; пешеходы, экипажи, телеги. В перспективе - Золотые ворота. На переднем плане - булыжная мостовая, слева - мужская фигура в форменной одежде.

Из альбома “Виды г. Владимира”.



13. Большая Московская улица. Коренев В. И. 1887-1897 гг.

В-5845 / 6 ФТ-5 17x23 24,5x30,4

Вид с востока на Золотые ворота. Каменная застройка кон. XVIII - XIX вв.

Слева: трехэтажный дом с вывесками “Гостиница Е.Н.Чернышева” и “Коммерческие номера” (ныне № 38 по ул. Б.Московской), дом причта Пятницкой церкви (не сохр.); выделяются два дома с балконами: трехэтажный (ныне № 28) и дом приказа общественного призрения (1798; ныне № 24, балкон не сохр.). Справа: почти вся южная линия Торговых рядов с Бабьими воротами в центре (1790), торговой рекламой, частично заложенной аркадой, тонкими саженцами деревьев.

Далее, на углу с ул. Девической, двухэтажный дом со скругленным углом (Куликовой, до перестройки, ныне №1 по ул. Девической) с вывеской над первым этажом и рекламными щитами темного цвета вокруг входа и окна; на крыше - дымники; Николо-Златовратская церковь с большим колоколом на колокольне (1690, снес. 1930). В перспективе улицы - Золотые ворота XII в. Вдоль улицы - чугунные столбики ограждения, горбатые мостики через канавку, керосиновые фонари, телеграфно-телефонные столбы с “решетками” (1887). Оживленное движение пешеходов и экипажей.

Передний план глубокий: булыжная мостовая, асфальтированный тротуар, на нем - мещанин, удаляющаяся дамская фигура.

Надписи. На паспарту: “В.И.Коренев. Владимир. Против Золотых ворот.”



14. Большая Московская улица. Иодко В.В. 1909 г.

В-15826 ФТ-1597 9,4x13,7 9,9x14,5

Вид с востока на Золотые ворота. Каменная застройка кон. XVIII-XIX вв.

Слева: трехэтажный дом с навесами крылец, рекламными вывесками, в том числе “Мануфактурный магазин Г.А.Иванова”, “Коммерческие номера” (ныне № 38-42), верх Пятницкой церкви и колокольни (1770, снес. 1960); дом причта Пятницкой церкви с мезонином (не сохр.), далее перспектива южной стороны улицы.

Справа: южная линия Торговых рядов (1790, до перестройки по проекту 1912), с Бабыми воротами, без “решеток” телефонной сети 1913 г. Среди застройки выделяется Николо-Златовратская церковь (1690, снес. 1930). В перспективе - Золотые ворота XII в.

По сторонам улицы столбики ограждения, дощатые мостики через канавку между тротуарами и мостовой; слева - электрические столбы (1909), справа - телеграфно-телефонные столбы (1887) с большими “решетками”, перед Торговыми рядами - деревья с кронами. Посредине мостовой - электрические фонари (1909).

На переднем плане - булыжная мостовая вблизи пересечения Большой улицы с Царицынской. Оживленное движение пешеходов и экипажей.

Идентична открытке В.В.Иодко В-29398.



15. Большая Московская улица. 1958 г.

В-5946 /27 ФТ-1455 16,7x22,7 25,5x31,8

Вид с востока на Золотые ворота, правая сторона.

В центре - Николо-Златовратская церковь с колокольней без колоколов (1690, снес. 1930). Перед ней - двухэтажный каменный дом с фигурными наличниками и "рустом" (ныне №11). В перспективе - Золотые ворота XII в. Вдоль улицы - телеграфно-телефонные столбы (1887) с малыми "решетками". Пешеходы, экипажи, телеги.

На переднем плане - мостовая. Снимок зимний. С фото 1929 г.

Надписи. На обороте: "27. На одной из улиц Владимира (1929г.)"

Из альбома "850 лет городу Владимиру от МВД СССР".



16. Дворянская улица. Грачев Н.П. 1884-1887 гг.

В-10519 ФТ-1598 18,8x25,8 23,2x30,9

Вид с запада, со Студеной горы, на Золотые ворота.

По обеим сторонам деревянная и каменная застройка с заборами и садами, столбиками ограждения тротуаров, деревянными столбами с керосиновыми фонарями, слева столб с полосатой окраской. Посредине улицы два керосиновых фонаря; напротив них справа - сад Бажанова, слева - жилой дом на месте будущей кирхи (построена после 1883 г.).

В перспективе - Золотые ворота XII в. и силуэты церковных глав: слева - Пятницкой (1770, снес. 1960), Николо-Златовратской (1690, снес. 1930), Дмитриевского собора XII в. и Николо-Кремлевской (1769); справа - силуэты колокольни (1810, архит. А.Н.Вершинский) и Успенского собора XII в.; Георгиевской церкви (1784).

На переднем плане - подъем рельефа, булыжная мостовая, справа одноэтажный деревянный дом с полосатым фасадом.

Ракурс на фото в точности совпадает с открыткой В-40938/26, где есть лютеранская кирха.

Надписи. На паспарту наклейка: "Вид города Владимира, (со Студеной горы). Фотография Грачева, в г. Владимире"; "Древлехранилище Александро-Невского братства в Губ. гор. Владимире. № 4".



17. Дворянская улица. Кукушкин В.Г.(?) 1876-1881 гг.

В-11315 ФТ-1599 21x29,5 29,2x36,7

Идентична В-10519.

Отличия: слегка углублен передний план и раздвинуты фланги.

Надписи. На паспарту: “Вид Владимира с Студеной горы”.

18. Дворянская улица. Кукушкин В.Г.(?) 1876-1881 гг.

В-1332 /19 ФТ-1600 18,4x25 30,5x41,5

Идентична В-10519 и В-11315.

Отличие. Надписи. На паспарту наклейка: “Вид Владимира с Студеной горы”.

Из альбома “Souvenir de Wladimir. А.Н.Ермоловой от студентов-владимирцев. 10 января 1882”.



19. Дворянская улица. Конец 1870-х. - нач. 1880-х гг.

В-10448 ФТ-1601 11,2x16 13,6x18,7

Вид с запада, со Студеной горы, на Золотые ворота.

По обеим сторонам деревянная и каменная застройка с заборами и садами, столбиками ограждения тротуаров, керосиновыми фонарями. В перспективе - Золотые ворота XII в., силуэты церковных глав: слева Николо-Златовратской (1690, снес. 1930), справа Успенского собора XII в., Георгиевской церкви (1784), пожарной каланчи (1848, не сохр.), Спасской церкви (1778). Кирхи (1883-1884) еще нет.

На переднем плане - плавный подъем рельефа, булыжная мостовая; позирует молодой человек в форменном мундире.

Фото очень сходно с В-10519 и В-11315.



20. Дворянская улица. Около 1909 г.

В-10434 ФТ-1602 16,9x23,3 21,3x26,9

Вид с запада, со Студеной горы, на Золотые ворота. По обеим сторонам деревянная и каменная застройка с заборами и садами, столбиками ограждения тротуаров, керосиновыми фонарями, слева - электрическими столбами (1909). Слева возвышается над застройкой шпиль лютеранской кирхи (1884 архит. М.П.Кнопф, снес. 1954).

В перспективе - Золотые ворота XII в., едва заметные силуэты церковных глав - Николо-Златовратской (1690, снес. 1930), колокольни Успенского собора (1810, архит. А.Н.Вершинский), Георгиевской (1784), верх пожарной каланчи (1848, не сохр.).

На переднем плане булыжная мостовая, фигура идущего человека. На улице несколько пешеходов и телег.



21. Дворянская улица. Конец XIX в.

В-15218 /4 **ФТ-1603** 11,7x16,5 15x22,4

Вид с востока на Студеную гору.

В центре - лютеранская кирха (1884, архит. М.П.Кнопф, снес. 1954).
Перед ней - деревянный одноэтажный дом с рекламными вывесками и
каменный двухэтажный (сохр.) с навесом на столбах и каменными ворота-
ми.

За кирпичной деревянной застройкой, Мальцевское ремесленное училище
(1880-е, архит. М.Н.Чичагов, по проекту гражданского инж. А.П.Макси-
мова). Слева - угол двухэтажного дома, крыльцо, ветви деревьев.

Вдоль улицы - чугунные столбики ограждения тротуаров, горбатые мо-
стики через канавку, керосиновые столбы, телеграфно-телефонные столбы
без "решеток" (1887), несколько пешеходов и телег.

Из альбома "Виды г. Владимира".



22. Дворянская улица. Сидоров А. 1950-е гг.
НВ-19784 18x24

Вид с востока на Студеную гору.

Справа: забор, начинающийся от женской гимназии, застройка, по преимуществу, деревянная (не сохр.), двухэтажный каменный дом с треугольным фронтоном и двумя навесами крылец; кирха со шпилем (1880-е, снес. 1954); Мальцевское ремесленное училище (1880-е, архит. М.Н.Чичагов, по проекту гражд. инж. А.П.Максимова). Слева: забор и двухэтажный каменный дом (не сохр.), группа из двух женщин и детей. По сторонам мощеной улицы столбики ограждения, керосиновые фонари, телеграфно-телефонные столбы (1887), прохожие.

Фотография сделана с подлинного негатива на стекле кон. XIX - нач. XX вв.



23. Дворянская улица. Воронин Н.Н. Около 1920 г.

В-17228 ФТ-1604 12x17

Вид с запада, со Студеной горы, на Золотые ворота.

По обеим сторонам деревянная и каменная застройка, сады за забором.

Слева: часть корпуса и флигель Мальцевского ремесленного училища (1880-е, архит. М.Н.Чичагов, по проекту инж. А.П.Максимова); над застройкой возвышается шпиль лютеранской кирхи (1884, архит. М.П.Кнопф, снес. 1954).

В перспективе - Золотые ворота XII в., силуэты церковных глав - слева - Николо-Златовратской (1690, снес. 1930) и Николо-Кремлевской (1769), справа Успенского собора XII в. с колокольней (1810, архит. А.Н.Вершинский), Георгиевской церкви (1784), верх пожарной каланчи (1848, не сохр.).

По сторонам улицы чугунные столбики ограждения, керосиновые фонари, электрические столбы (1909). Пешеходы, вереница телег.

Передний план глубокий: булыжная мостовая на Студеной горе.

Любительская съемка.



24. Дворянская улица. Воронин Н.Н. Около 1920 г.

В-17229 ФТ-1605 12x17

Вид на Студеной горе, с запада.

Справа: деревянный дом с мезонином и садом, церковь Михаила-Архангела с двумя часовнями (1893, архит. А.П.Афанасьев, И.О.Карабутов; одна часовня утрачена); двухэтажный деревянный дом благотворительного общества (не сохр.).

Слева: фасад деревянного дома с садом (не сохр.); на повороте, напротив церкви - угол Мальцевского ремесленного училища (1880-е, архит. М.Н.Чичагов, по проекту гражданского инженера А.П.Максимова).

По сторонам улицы - чугунные столбики ограждения, керосиновые фонари, электрические столбы (1909). Пешеход, два экипажа.

На переднем плане - булыжная мостовая.

Любительская съемка.



25. Большая Нижегородская улица. Грачев Н.П. (?) 1884-1887 гг.

В-10387 ФТ-1606 18,8x25,5 20,7x25,5

Вид начала улицы с запада.

Слева: здание Дворянского собрания с металлическим навесом на столбах и мужской гимназии с барьерами по бокам крыльца (1826; 1839-1841; архит. В.Дрегалов, Е.Я.Петров).

Далее застройка, преимущественно каменная, двухэтажная, с палисадниками. Выделяется высокий дом духовной консистории.

Справа: вдоль улицы Малый бульвар с деревянной оградой и лавками; часть плаца, в глубине Борисоглебская церковь с шатровой колокольней (1755, снес. 1929), без правого Зинаидского придела (построен в 1887-1888); ярусная колокольня Николо-Кремлевской церкви (1769); главка Рождественского собора (в перестройке 1868, снес. 1930). По сторонам улицы керосиновые фонари, чугунные столбики ограждения (слева).

На Малом бульваре пешеходы. На переднем плане бульжная мостовая.

Надписи. На паспорту наклейка: “Вид Московской улицы в конце XIX века. (гор. Владимир).”



**26. Большая Нижегородская улица. Кукушкин В.Г.(?) 1876-1881 гг.
В-1332 /20 ФТ-1607 20,5x25 30,5x41,5 Идентична В-10387.**

Отличия. Надписи. На паспорту наклейка: "Московская улица во Владимире. С левой стороны дом Дворянства, обращенный в госпиталь "Красного Креста", для помещения раненых воинов. Вправо за аллеей, идущей от Владимирской часовни, виднеются церкви Борисоглебская, Никольская и Рождественская и часть Губернаторского дома, бывшего неоднократно дворцом во время Высочайших путешествий Государя Николая I и ныне благополучно царствующего Императора Александра Николаевича."

Из альбома "Souvenir de Wladimir. А.Н.Ермоловой от студентов-владимирцев. 10 января 1882".



27. Большая Нижегородская улица. Мелехов Я.Я. 1887-1896 гг.

В-10520 ФТ-1608 16,4x23 21,3x27,3

Вид начала улицы с запада.

Слева: здание Дворянского собрания с металлическим навесом на столбах и мужской гимназии с барьерами по бокам крыльца (1826; 1839-1841; архит. В.Д.Дрегалов, Е.Я.Петров). Далее застройка, преимущественно каменная, двухэтажная, с палисадниками. Справа: вдоль улицы Малый бульвар с деревянной оградой. За деревьями виден верх колокольни Николо-Кремлевской церкви (1769).

По сторонам улицы - керосиновые фонари, слева - телеграфно-телефонные столбы (1887), перед Дворянским собранием столб наклонился; чугунные столбики ограждения. Оживленное движение пешеходов и экипажей; несколько человек на крыльце Дворянского собрания.

На переднем плане булыжная мостовая.

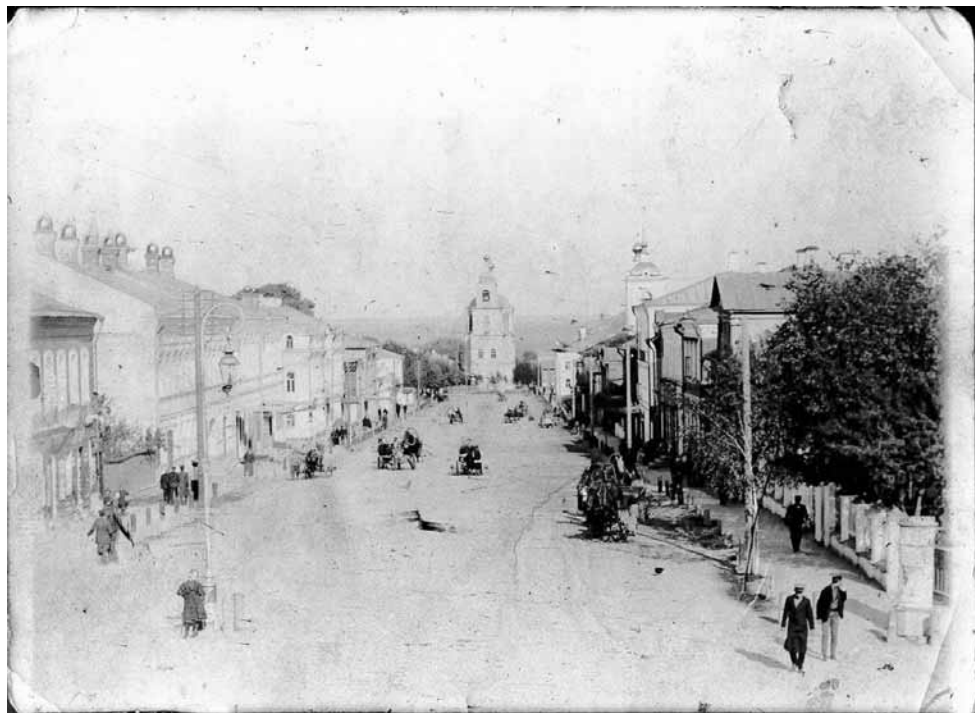
Опубликована В.Георгиевский. "Город Владимир на Клязьме и его достопримечательности". Владимир, 1896; вклейка между с.198 и 199, на фото надпись "О.Ренар".

28. Большая Нижегородская улица. Мелехов Я.Я. 1887-1896 гг.

В-8410, с.48 ФТ-1587 16,5x22,3 24x33,2 Идентична В-10520.

Отличия. Надписи: "Дом Благородного Дворянства и мужской гимназии".

Из "Альбома видов губ. г. Владимира на Клязьме и снимков с его древностей. Фотограф Я.Мелехов."



29. Большая Нижегородская улица. Около 1909 г.

В-44257 ФТ-1609 8,7x11,8

Вид средней части улицы с запада. Каменная и деревянная застройка.

Слева. Каменные дома: угол двухэтажного; двухэтажный дом купца Васильева (ныне №65-67), трехэтажный купца Ермакова и др.

Справа: сад в палисаднике; над застройкой возвышается Богословская церковь (1775, снес. 1933). В центре улицы, в глубине, Сергиевская церковь (1779, снес. 1929). По сторонам улицы столбики ограждения, посредине электрические фонари (1909), слева телеграфно-телефонные столбы (1887) с “решетками”; справа электрические столбы (1909).

На переднем плане булыжная мостовая. Пешеходы, экипажи.

Идентична открытке В-37158.



30. Большая Нижегородская улица. 1909-1917 гг.

НВ-18851 / 1 8,5x10,5 9,7x10,6

Вид средней части улицы с запада.

Каменная двухэтажная застройка левой стороны (по преимуществу не сохр.), третий дом - купца Васильева (ныне № 65-67); за ним - дом купца Ермакова; телеграфно-телефонные столбы (1887). За домом - верх Ильинской церкви (1773, снес. 1932).

Справа - сад в палисаднике, электрические столбы (1909), верх Богословской церкви (1775, снес. 1933). В перспективе улицы - Сергиевская церковь (1779, снес. 1932).

Пешеходы, экипажи. На переднем плане - группа солдат с ружьями на плече.

Любительская съемка.



32. Большая Нижегородская улица. Конец XIX - начало XX вв.
НВ-8763 /4 8,2x10,6

Вид средней части улицы, левой стороны, с юга.

Два каменных дома - одноэтажный и двухэтажный с деревянными воротами между ними (ничего не сохр.). Позади виден пятиглавый верх Ильинской церкви с шатровой колокольней (1773, снес. 1932). Перед двухэтажным домом телеграфно-телефонный столб с малой "решеткой" (1887).

На улице - крестный ход.

На переднем плане - две лошади с повозками и бочкой.

Любительская съемка.



33. Куткин переулоч. Иодко В.В. (?) 1909-1917 гг.

НВ-13111 /2 17,2x22,5 24,5x34,2

Вид с севера, со стороны Дворянской улицы.

В центре: католический костел Розария Божьей Матери (на правой стороне переулоча), с оградой - прясла в каменные столбы (1892, архит. И.О.Карабутов). Вокруг - деревянная застройка. Рядом с костелом - дом Агапитовых с вывеской сапожной мастерской над воротами. Слева: в сильном ракурсе очень нарядный дом на каменном полуэтаже, с балконом и обилием деревянной резьбы (Д.К.Советкина, не сохр.)

По сторонам переулоча: электрические столбы и электрический фонарь (1909), чугунные столбики ограждения (слева фигурные), асфальтированные тротуары; афишная доска; перед воротами костела дощатый мостик, перед домом Агапитовых ступеньки.

Местами видна булыжная вымостка.

Фото очень сходно с открыткой В.В.Иодко В-10446



**34. Троицкий вал и Боголюбовский переулок. Степанов Н.С. 1908 г.
В-10475 ФТ-1610 23,1x29 28,7x37,7**

Вид с юга на угол с Троицкой улицей (ныне угол улиц Подбельского и Комсомольской).

Слева - земляная насыпь, покрытая снегом. Справа - двухэтажный каменный дом со скругленным углом, за ним каменные дома с металлическими ажурными навесами.

Вдоль улицы тротуар, чугунные столбики ограждения, керосиновый фонарь, столб.

На переднем плане - разбегенный поворот.

Надписи. На паспорту золоченое тиснение: "Н.С.Степанов г.Владимир." На обороте: "Троицкий вал - снятый в мае 1908 г. в виду предполагаемой постройки 4-х классного городского училища".



35. Никитская площадь. Конец XIX в.

В-15218 /2 ФТ-1611 11,4x16,9 15x22,4

Вид с юга.

В центре на остатках вала XII в. Никитская церковь (1765) и, справа, Никитский бульвар, верх Успенского собора Княгинина монастыря (нач. XVI в.) с накладной главкой, шпиль колокольни (1769, снес. 1932).

Слева: западная сторона Никитской улицы с деревянной одноэтажной застройкой.

В глубине - залыбедская сторона с сараями цейхгаузов.

На переднем плане - широкая немощеная площадь.

Из альбома "Виды г. Владимира".



36. Воскресенская улица. 1909-1917 гг.

В-44256 ФТ-1612 8,8x11,6

Вид с запада, на перекрестке с Галкиным переулком (ныне ул.Луначарского и Батурина).

Слева - часть Воскресенской церкви (1789; перестроена 1959) с металлической в каменных столбах оградой; в ограде каменный флигель. Далее два деревянных дома, здание мужского духовного училища с Сретенской церковью (кон. XIX в.; 1907, архит. П.Г.Беген). Справа - полукаменная и деревянная застройка.

По сторонам улицы чугунные столбики ограждения, электрические столбы (1909); единственный пешеход.

На переднем плане - заснеженная улица.

Любительская съемка.

Содержание

1. Соборная площадь. Кукушкин В.Г. 1876-1882 гг.	4
2. Соборная площадь. Кукушкин В.Г.(?) 1876-1882 гг.	5
3. Соборная площадь. Мелехов Я.Я. 1891-1901 гг.	6
4. Соборная площадь. Мелехов Я. Я. 1891-1901	6
5. Плац-парадная площадь. Мелехов Я.Я. Конец XIX в.	7
6. Плац-парадная площадь. Мелехов Я. Я. Конец XIX в.	7
7. Большая Московская улица. Иодко В.В. 1909-1913 гг.	8
8. Большая Московская улица. Грачев Н. П. 1884-1887 гг.	9
9. Большая Московская улица. Кукушкин В.Г.(?). 1876-1884 гг.	10
10. Большая Московская улица. Кукушкин В.Г. 1876-1884 гг.	10
11. Большая Московская улица. 1887-1896 гг.	11
12. Большая Московская улица. Конец XIX в.	12
13. Большая Московская улица. Коренев В. И. 1887-1897 гг.	13
14. Большая Московская улица. Иодко В.В. 1909 гг.	14
15. Большая Московская улица. 1958 г.	15
16. Дворянская улица. Грачев Н.П. 1884-1887 гг.	16
17. Дворянская улица. Кукушкин В.Г.(?) 1876-1882 гг.	17
18. Дворянская улица. Кукушкин В.Г.(?) 1876-1882 гг.	17
19. Дворянская улица. Конец 1870-х. - нач. 1880-х гг.	18
20. Дворянская улица. Около 1909 г.	19
21. Дворянская улица. Конец XIX в.	20
22. Дворянская улица. Сидоров А. 1950-е гг.	21
23. Дворянская улица. Воронин Н.Н. Около 1920 г.	22
24. Дворянская улица. Воронин Н.Н. Около 1920 г.	23
25. Большая Нижегородская улица. Грачев Н.П. (?) 1884-1887 гг.	24
26. Большая Нижегородская улица. Кукушкин В.Г.(?) 1876-1882 гг. ...	25
27. Большая Нижегородская улица. Мелехов Я.Я. 1887-1896 гг.	26
28. Большая Нижегородская улица. Мелехов Я.Я. 1887-1896 гг.	26
29. Большая Нижегородская улица. Около 1909 г.	27
30. Большая Нижегородская улица. 1909-1917 гг.	28
31. Большая Нижегородская улица. 1909-1917 гг.	29
32. Большая Нижегородская улица. Конец XIX - начало XX вв.	30
33. Куткин переулок. Иодко В.В. (?) 1909-1917 гг.	31
34. Троицкий вал и Боголюбовский переулок. Степанов Н.С. 1908 г. ...	32
35. Никитская площадь. Конец XIX в.	33
36. Воскресенская улица. 1909-1917 гг.	34

