

Государственный Владимиро-Суздальский  
историко-архитектурный и художественный  
музей-заповедник

*Предметы фамильных сервизов из стекла  
XIX – начала XX века (до 1917 г.)  
в собрании Владимиро-Суздальского  
музея-заповедника*

КАТАЛОГ

Владимир  
2011

Предметы фамильных сервизов из стекла XIX – начала XX века (до 1917 г.) в собрании Владимиро-Суздальского музея-заповедника.

Владимир, 2011. – 60 с.: ил.

Составитель Чуканова А.В., хранитель фондовой коллекции «Стекло».

Каталог посвящен предметам фамильных сервизов в коллекции стекла ВСМЗ, изготовленных в период с начала XIX века до 1917 г., собранных в количестве 72 предметов. Произведения объединены в 20 комплектов, представленных в различной степени полноты, среди которых 7 сервизов, предназначенных для членов императорской фамилии Романовых и приближенных к ней (Вюртембергских); 8 сервизов, изготовленных для представителей русских дворянских родов: Бобринских, Ромейковых, Нарышкиных, Лишиных, Нечаевых-Мальцовых, Храповицких; 5 комплектов, изготовленных по заказам неизвестных частных лиц. Каталог составлен в хронологическом порядке.

Компьютерный макет:  
Ильяшенко И.А.,  
Солодилов А.Э.

© Владимиро-Суздальский  
музей-заповедник, 2011

Слово «сервиз» – французского происхождения, и обозначает полный комплект столовой или чайной посуды, рассчитанный на определённое количество человек<sup>1</sup>. Первые сервизы появились в начале XIV века, когда Европа познакомилась с посудой из китайского фарфора. Фарфоровые сервизы с Востока были достоянием только самых богатых дворов. Заказчик сервиза мог составить его по своему усмотрению из желаемого количества предметов и украсить изображением, свидетельствующим о принадлежности к своему роду или фамилии, например, родовым гербом. Такие сервизы назывались фамильными и передавались в семьях по наследству. В России парадные и фамильные сервизы, изготовленные из фарфора и серебра, появились в эпоху барокко. Разновидностью фамильных сервизов были собственные сервизы, предметы которых декорировались монограммой или вензелем владельца. Первым сервизом такого рода в России стал «Собственный сервиз» императрицы Елизаветы Петровны, изготовленный в 1756 г. на Императорском фарфоровом заводе. В годы правления Елизаветы Петровны в месте с фарфоровыми сервизами во время обеденных приемов впервые стали использовать кубки и бокалы из бесцветного стекла.

Во второй половине XVIII в. наметилось стремление к объединению в стекле разрозненных предметов в ансамбли, а также попытки соединить несколько предметов в единый комплект. С конца XVIII в. в Европе появились стеклянные столовые сервизы, которые служили дополнением к фарфоровым сервизам при сервировке стола. Они включали в себя графины, кувшины, жбаны, вазы для фруктов, бокалы, фужеры, рюмки и стаканы и рассчитывались на определенное количество столовых приборов – «кувертов». В то же время появились сервизы из стекла, предназначенные для вин и десерта. В их состав входили графины для десертных вин, рюмки на подносе, вазы для конфет, печенья и крема. Фамильные сервизы наряду с фамильными серебряными приборами считались семейными реликвиями и передавались из поколения в поколение, составляя гордость своих

владельцев. Русская знать заказывала сервизы на ведущих мануфактурах Европы. Таким произведением является фамильный сервиз А.Г. Бобринского, изготовленный в начале XIX столетия на известной французской фирме «Баккара» (кат. №№ 1–4). В музее хранится только 4 предмета этого сервиза: кувшин, бокал, графин и рюмка. Все предметы сервиза объединены одним декором – гравированным изображением бобров. Рисунок на тончайшем стекле выполнен настолько виртуозно, что передает все мельчайшие детали в облике лесных зверей. В характере рисунка, в кокетливо отогнутых в виде воланов краях кувшинов и графинов ещё ощущается влияние стиля рококо, преобладавшего в стекле XVIII в. Сервиз бережно передавался в семье как фамильная реликвия до Октябрьской революции 1917 г. В советское время после национализации особняка Бобринских сервиз оказался рассредоточенным в коллекциях нескольких музеев: ВСМЗ, Эрмитажа и Государственного Русского музея. Таким образом, в настоящее время сервиз насчитывает 146 предметов, в то время как первоначально он состоял не менее чем из 150 предметов. Сервиз Бобринских – один из наиболее сохранившихся сервизов в отечественных коллекциях стекла.

В XIX в. столовые комплекты и сервизы из стекла начинают изготавливать на всех частных мануфактурах России. На Первой всероссийской мануфактурной выставке 1829 г. были представлены изделия Гусевской и Дятьковской хрустальных фабрик: «резной столовой посуды 7 сервизов, гладкой и граненой»<sup>2</sup>. Количество предметов варьировалось от нескольких десятков в сервизах, предназначенных для сервировки стола по случаю торжеств, до нескольких предметов в виде наборов необходимой посуды типа «дежане» (на две персоны) для приёма в камерной обстановке. В середине XIX в. появляются необычайно популярные комплекты для вина, состоящие из двух графинов и четырех рюмок на подносе, получившие в России название «кабареты». Позднее появляются ликёрные и чайные приборы. В состав ликёрных приборов входили графины с рюмками на подносе. В состав чайных приборов входили графины для коньяка, сахарницы, чайницы, а также вазы на высокой ножке, предназначенные для конфет или варенья.

В связи с этим интерес представляет стеклянный графин первой четверти XIX в., украшенный гравированным орнаментом с вензелем «ПФР» (кат. № 5). Графин принадлежал одному из членов дворянского рода Ромейковых – владельцев нескольких стекольных заводов во

Владимирской губернии в конце XVIII–XIX веках. Вероятно, графин был изготовлен на Тименском заводе Ромейковых и изначально входил в состав прибора для вина, состоявшего из графина и рюмок.

Большую художественную и историческую ценность представляют фамильные сервизы Романовых, выполненные по заказам членов императорской семьи для сервировки столов во дворцах и пригородных резиденциях. В коллекции стекла представлены отдельные предметы 6-ти императорских сервизов, изготовленных на протяжении XIX века. Одним из самых ранних является «Гранный» сервиз, изготовленный в 1820-е гг. В коллекции из этого сервиза хранятся рюмка, происходящая из дореволюционных поступлений Владимирского музея, и графин, поступивший из образцовой комнаты Гусевского хрустального завода (кат. №№ 6–7). Образцовая комната – это кладовая, где, начиная со второй четверти XIX в. собирались образцы изделий различных российских и зарубежных предприятий. В 1981 г. завод передал значительную часть этих произведений (более 6 тысяч предметов) в коллекцию ВСМЗ. «Гранный» сервиз стал откликом Императорского стеклянного завода на английский «Гранный хрустальный сервиз», который был приобретен для Петергофа в 1800 г. и использовался в Английском дворце для приёма иностранных министров. «Гранный» сервиз был изготовлен для использования в Петергофском, Царскосельском и Гатчинском дворцах и включал в себя более 500 предметов, в том числе: графины, бокалы, чаши, кружки для мороженого и большие составные вазы, объединенные единой стилистикой и декором. Сервиз был единственным из всех других, в состав которого входили настольные украшения со стеклянной скульптурой, изготовленные потомственным стеклоделом Императорского завода Л.М. Карамышевым. Классические формы предметов подчеркнуты резным орнаментом в виде ромбов, листьев аканта и лавра. Предметы «Гранного» сервиза находятся в коллекциях ГЭ, ГРМ, ГИМ, музея-заповедника «Петродворец» и ВМДПиНИ. Рассредоточенность императорских сервизов по разным музейным и частным коллекциям объясняется тем, что кладовые императорских дворцов, в которых они хранились, сразу после революции 1917 г. были ликвидированы. Хрустальная посуда продавалась в центральные и провинциальные музеи, и, как «не имеющие музейного значения», предметы выдавались в Госфонд и «Антиквариат», где распродавались. В результате, за редким исключением, в музейных собраниях России придворные сервизы представлены единичными образцами.

Известно, что заводы Мальцовых также изготавливали хрусталь для императорского двора. В 1832 г. Василию Мальцову, владельцу фабрики в Можайском уезде Московской губернии, был заказан Придворным ведомством так называемый «Большой сервиз». Сервиз употреблялся для кавалерских и обычных столов в пригородных дворцах. В 1841 г. для пополнения сервизов «мальцовским» хрусталем на 700 человек завод в течение четырех месяцев выполнил новый заказ. С середины XIX в. до 1890 г. изготавливались уже на Императорском стеклянном заводе сервизы с так называемой «старомальцовской и новомальцовской резьбой». Они были универсальными и использовались во всех императорских дворцах. Название их говорит о том, что в основу декора были взяты образцы двух указанных сервизов с фабрики Мальцова. Предметы «Ново-Мальцовского» сервиза середины XIX в. хранятся в коллекции ГИМ.

Интересна история создания «Бахметевского» придворного сервиза. (кат. №№ 8–10). В 1807 г. на Никольско-Пестровском заводе Н.А. Бахметева был изготовлен «для его Императорского величества столовой деланной прибор на 70 кувертов». При его изготовлении владелец завода «всячески сообразовался с требуемым... вкусом... и простоту с прозрачностью и красотой англинского хрустала соединить вместе»<sup>3</sup>. Сервиз очень хорошо был принят при дворе, а его исполнитель мастер Александр Вершинин был пожалован Александром I золотыми часами. «Бахметевский» сервиз был универсальным, он подходил к любому фарфоровому сервизу. В последующие годы предметы сервиза неоднократно возобновлялись. В 1850–1890-е гг. «Бахметевский» сервиз на 700 персон был вновь изготовлен уже на Императорском заводе совместно с частным заводом Бахметевых. Сервиз использовался в качестве главного парадного сервиза при коронации русских императоров в Москве во второй половине XIX века. Определить, какие предметы этого сервиза были исполнены на Никольско-Пестровском заводе, а какие на Императорском, невозможно, так как изделия обоих заводов поступали в сервизную кладовую Императорского стеклянного завода, а затем в Зимний, Царскосельский, Елагиноостровский, Петергофский и Кремлевский Дворцы. В коллекции ВСМЗ представлено 3 предмета «Бахметевского» сервиза. Они выполнены в традиционных классических формах и украшены призматическими гранями с резным стилизованным цветком, напоминающим типичную для народного искусства резьбу по дереву. Учитывая раннюю датировку и неизвестное происхождение

первой рюмки этого сервиза, можно предположить, что она была изготовлена на заводе Бахметевых. Кубок, поступивший из образцовой Гусевского завода, имеет незавершенный декор. Это позволяет предположить, что он был изготовлен на Гусевской хрустальной фабрике по подобию изделий Императорского стеклянного завода. В настоящее время различные предметы «Бахметевского» сервиза представлены в коллекциях ГЭ, ГИМ, Музея Петродворца, ВМДПиНИ.

Другой придворный сервиз получил название «На манер английского с резьбою виноградных листьев», или, согласно некоторым документам, «Лондонский» (кат. №№ 11–13). Он был изготовлен на Императорском стеклянном заводе в 1850-е годы, рассчитан на 500 персон и использовался вместе с фарфоровым сервизом в Зимнем дворце. Предметы сервиза обновлялись на протяжении всей второй половины XIX в. В коллекции ВСМЗ представлены 3 предмета этого сервиза: графин с пробкой и два бокала. Предметы имеют строгую классическую форму и декорированы широкими гранями с гравированным рисунком виноградной лозы. Они поступили в музей из образцовой кладовой Гусевского хрустального завода, куда были привезены с Императорского завода для освоения подобного декора в массовое производство. Предметы «Лондонского» сервиза хранятся в коллекциях ГЭ, ГИМ, музея-заповедника «Петродворец», ВМДПиНИ.

Универсальным придворным сервизом середины XIX в., предметы которого обновлялись на протяжении всей 2-й половины столетия, являлся сервиз «С широкой гранью». Сервиз этот использовался во всех петербургских императорских дворцах. К сожалению, в коллекции музея представлен только один бокал из этого сервиза, поступивший из образцовой кладовой Гусевского завода (кат. № 14). Предметы сервиза «С широкой гранью» хранятся в собрании ГЭ и ВМДПиНИ. Они отличаются благородством форм, блеском хорошо отполированных граней. Стилистика сервиза оказала большое влияние на продукцию Гусевской фабрики второй половины XIX в. В собрании музея представлено значительное количество образцов этого производства, выполненных по подобию предметов сервиза «С широкой гранью». Все изделия декорированы хорошо отшлифованными вертикальными гранями, отличие их от сервизных заключается или в форме основания, или в отсутствии характерной для предметов этого сервиза «фаски» по краям рюмок и бокалов. Конструктивная ясность, немногословность и вместе с тем добротность огранки этих изделий отвечали принципам стиля бидермайер,

вобравшего в себя стремление к основательности и благополучию жизни. Популярность изделий «с широкой гранью» была столь велика, что в конце XIX в. в прејскурантной продукции фабрики появляется «Шлифованный сервиз о десяти гранях, № 136», состоящий из 141 предмета и рассчитанный на 12 персон<sup>4</sup>.

В экспозиции Музея Хрустала среди заказной продукции Гусевской хрустальной фабрики конца XIX – начала XX привлекают внимание бокал и рюмка, украшенные медальонами молочного стекла (кат. №№ 15–16). В медальонах нанесен вензель «AMW» под княжеской короной, выполненной цветными эмалями. Аналогичные бокал для шампанского и рюмка находятся в коллекции Государственного Русского музея. Хранитель коллекции стекла ГРМ И.П. Попова определяет эти произведения как предметы из Банкетного сервиза, предназначенного для торжеств по случаю бракосочетания герцога Вюртембергского Александра (Фридриха-Вильгельма) с Марией, дочерью короля Франции Луи-Филиппа, состоявшегося в 1837 г. Герцог Вюртембергский – племянник императрицы Марии Федоровны, супруги Павла I. Буква «W» на бокалах означает «Вюртембергские», буквы «А» и «М» – первые буквы имен брачующихся. Банкетные сервизы, предназначавшиеся для свадебных торжеств Царского Двора, изготавливались на Императорском стеклянном заводе, с конца 1830-х гг. Особенностью этих сервизов было то, что все предметы на них украшались белыми эмалевыми медальонами, на которых писались инициалы брачующихся. На предметах сервизов, предназначенных для великокняжеских особ – членов Императорской семьи, инициалы писались на белом фоне горностаевой мантии под императорской короной. На предметах Банкетных сервизов для великокняжеских особ, не являющихся членами Царской семьи, инициалы брачующихся писались на белом фоне под императорской короной, как в данном случае. В 1830-е гг. на Гусевском заводе только начала формироваться образцовая кладовая, которая активно пополнялась различными изделиями самых разных предприятий. Сюда же в качестве модных новинок в области дизайна были привезены с Императорского завода и бокалы с молочными медальонами. Вместе с ними, очевидно, был привезен бокал, декорированный изображением герба рода Нарышкиных (кат. № 17). По своей форме, стилистике и характеристикам стекла бокал полностью совпадает с бокалами из сервиза Вюртембергских. Известно, что в 1838 г. состоялось бракосочетание Александра Михайловича Нарышкина (1801–1846) и



Анастасии Яковлевны Казариновой (1820–1872). Возможно, бокал из нашей коллекции входил в состав Банкетного сервиза, изготовленного по этому случаю.

На протяжении XIX в. на заводах России изготавливались сервизы не только для резиденций многочисленной императорской фамилии, но также для императорских яхт. Убранство яхт различалось по уровню художественного оформления, поэтому в некоторых случаях использовалась уже имевшаяся на Императорском и Гусевском заводах «в запасе» стеклянная посуда. Т.А. Малинина в своем исследовании по истории Императорского завода сообщает, что начальник Военного ведомства великий князь Константин Николаевич для собственного фрегата «Паллада» отобрал рюмки и стакан «мальцовского» хрусталя. Для некоторых яхт делались очень скромные гладкошлифованные сервизы: «...в период модерна форма предметов становилась все проще, а декор сводился к шлифовке и скромной гравированной надписи – названию яхты»<sup>5</sup>.

В связи с этим в коллекции привлекают внимание предметы двух сервизов, поступившие из образцовой Гусевского завода. Они изготовлены из бесцветного хрусталя и декорированы вертикальными шлифованными гранями. Из первого сервиза сохранились два бокала и рюмка (кат. №№ 18–20). Широкий бокал украшен гравированной великокняжеской короной, что говорит о принадлежности заказчика к императорской фамилии. Но отсутствие монограммы, вензеля или каких-либо других атрибутов не дает возможности определить имя заказчика. На других изделиях гравированной короны нет, хотя на узком бокале оставлено место для ее изображения. Незавершенность этого бокала дает возможность предположить местное происхождение изделий. Возможно, предметы входили в состав сервиза, предназначенного для одной из императорских яхт.

Часть другого сервиза сохранилась в составе двух бокалов, стакана и креманки (кат. №№ 21–24). На одном из бокалов нанесен в прямом и зеркальном отражении гравированный вензель «КА» под великокняжеской короной. Можно предположить, что предметы входили в состав собственного сервиза великой княгини Ксении Александровны Романовой. Других персон с такими инициалами среди членов императорской фамилии не было. Высокое качество мальцовского хрусталя рубежа XIX–XX вв. привлекало именитых заказчиков, в том числе членов императорской фамилии. К примеру, в 1900 г. на Гусевском хрустальном заводе был изготовлен «цветник» из уранового

стекла для великого князя Сергея Александровича<sup>6</sup>. Мальцовский хрусталь являлся основой произведений придворного ювелира К. Фаберже, фирма которого, помимо украшений, выпускала роскошную столовую посуду.

В конце XIX в. искусство сервирования праздничного стола хрусталем достигло своего расцвета. Согласно Прейскуранту Гусевской хрустальной фабрики 1898 г., хрустальный сервиз этого времени включал в себя 30–35 наименований, среди которых: 4 вида графинов, в том числе с ручкой – для вина, без ручки – для водки и воды, маленький графин для рома и ночной графин с крышкой в форме стакана; 3 вида стаканов, в том числе для вина, шампанского и чая с крышкой и блюдцем; фужеры для воды или пива, бокалы для вина и ликера; рюмки для рейнвейна и крема; кувшины двух видов; жбаны двух видов; кружки с крышками; молочники двух видов; компотники с крышками и без них; вазы для варенья и конфет трех видов, в том числе – на ножке с крышками и без них; масленки; судковые приборы трех видов в зависимости от количества входящих предметов; ликерные приборы в 12 или 6 бокалов; конфектуры двух видов и «гречушные» тарелочки. Из этого списка своей изысканной роскошью отличались конфектуры – высокие составные вазы для фруктов и конфет. Они размещались по краям стола и придавали праздничной сервировке особую торжественность. Таким образом, полный хрустальный сервиз на 12 персон состоял из 156 предметов. Прейскурант предлагал заказчику 147 видов сервизов разных форм и видов отделки, каждому сервизу был присвоен отдельный номер. Декор сервиза мог меняться согласно вкусу заказчика, одни и те же вещи могли быть выполнены как в хрустале, так и в стекле.

С 1880 по 1913 гг. владельцем Гусевской хрустальной фабрики являлся Юрий Степанович Нечаев-Мальцов. В коллекции стекла хранятся предметы трех собственных сервизов Ю.С. Нечаева-Мальцова, изготовленных на этом предприятии. Первый сервиз, выполненный в конце XIX в., отличается хорошим качеством хрусталя, тщательностью огранки «высокий алмаз» в виде крупной геометризованной сетки, составленной из ромбов с острой верхушкой (кат. №№ 25–31). Сервиз сохранился в составе 7 предметов, на 3-х из них нанесена гравированная монограмма «ЮСНМ». Как правило, при заказе большого сервиза, предназначенного для торжественных приемов, монограммами или вензелями украшались бокалы, рюмки и фужеры, предназначенные для хозяина дома. Не украшенные монограммой предметы предполагались для приема гостей.

Второй сервиз, предназначенный для Ю.С. Нечаева-Мальцова, был выполнен на рубеже XIX–XX вв. В коллекции находятся 5 предметов этого сервиза, изготовленные из бесцветного стекла и украшенные широкой лентой из наклонных алмазных лучей – «косым райком» (кат. №№ 32–36). Два бокала и рюмка украшены позолоченной монограммой «ЮСНМ». В декоре сервиза присутствуют черты господствовавшего в России стиля модерн, отдающего предпочтение не свинцовому английскому хрусталу, а простому хорошо очищенному стеклу и волнистым линиям рисунка. Архивные документы свидетельствуют о том, что этот сервиз был изготовлен в двух вариантах: из зеленого и из бесцветного стекла.

Третий собственный сервиз Ю.С. Нечаева-Мальцова, украшенный позолоченной монограммой владельца, был изготовлен в начале XX в. (кат. №№ 37–43). Предметы его, как и в первом сервизе, украшены широкими лентами граней «высокий алмаз». Отличие заключается в несколько измененной форме предметов. Классический рисунок огранки демонстрируют ретроспективное направление в искусстве начала XX в. с установкой на ампирные традиции в хрустале. Очевидно, предметы сервиза по мере необходимости обновлялись.

Традиция нанесения монограмм в предметах собственных сервизов наглядно видна в наборе для вина, принадлежавшем предводителю дворянства Владимирской губернии Владимиру Семеновичу Храповицкому (кат. №№ 44–49). Из 6 фужеров гравированная монограмма нанесена только на одном из них, который предназначался самому Владимиру Храповицкому, другие 5 фужеров с гладкой чашей предполагались для приема гостей. В настоящее время в коллекции музея собрано 9 предметов из собственного сервиза В.С. Храповицкого, изготовленные на Гусевской фабрике в конце XIX – начале XX вв. (кат. №№ 44–52).

В начале XX века приемы сервировки хрусталем несколько изменились. «Приблизительный состав хрустального сервиза на 12 персон» приведен на страницах Прейскуранта Ю.С. Нечаева-Мальцова наследника графа П.Н. Игнатьева за 1914 г. Количество наименований входившей в сервиз посуды сократилось до 17 и общее количество предметов сервиза составляло 141. Многие виды декора посуды исчезли, место их заняли новые. Теперь покупателю предлагалось только 93 вида сервизов. В состав сервиза обязательно входили: 12 фужеров для воды, 12 рюмок для красного вина, 12 рюмок для мадеры, 12 рюмок для водки, 12 рюмок для рейнвейна, 12 бокальчиков для ликера, 12 креманок, 12 стаканов или бокалов для шампанского,

1 ваза для фруктов, 12 стаканов для чая, 12 блюдец к ним, 12 тарелочек для варенья, 2 графина с ручками для вина, 2 графина без ручек для водки, 1 графин без ручки для воды, 1 кувшин или жбан и 2 вазочки для варенья. По желанию заказчика сервиз мог быть дополнен предметами, не входящими в основной состав: колпаками для сыра и хлеба, стопками, сухарницами и т.д.

Большой интерес представляет графин с гравированным дворянским гербом и карандашной надписью от руки: «Кузнецову 1902 г.» (кат. № 53). Казалось бы, надпись должна адресовать данный предмет заказчику, которым, согласно этой надписи, должен быть один из представителей фамилии Кузнецовых. Но изображенный на графине герб не принадлежит роду Кузнецовых, а является гербом дворянского рода Лишиных. Таким образом, данный графин являлся частью фамильного сервиза Лишиных. Определить, каким образом связаны фамилии Кузнецова и Лишиных, пока не удалось. Вероятно, промышленник М.С. Кузнецов, товарищество которого числилось в списке покупателей продукции Гусевской фабрики, выступал посредником между фабрикой и различными заказчиками хрустальных изделий.

Кроме обозначенных произведений, в коллекции стекла собрано несколько десятков сервизной посуды, гравированной самыми различными вензелями и монограммами. Часть из них является образцами, дающими представление о разных видах нанесений изображений такого рода на стекле. В начале XX века такая посуда пользовалась особым спросом. По желанию заказчика монограмма могла быть выполнена при помощи травления кислотой, гравирования или пескоструйной обработки по заранее изготовленному клише. Все эти изделия поступили из заводской образцовой, где хранились в качестве вторых экземпляров изготовленной и отправленной заказчикам посуды. В данном каталоге опубликованы только те предметы, из которых удалось собрать комплекты, объединенные формой, материалом и одинаковым начертанием монограмм. Это части сервизов с гравированными монограммами «АГМ» (кат. №№ 54–56) и «КЕ» под дворянской короной (кат. №№ 57–61); бокалы и фужеры с монограммами «ВА», «ГСМ» и «АДЕ», нанесенными при помощи глубокого и матового травления (кат. №№ 62–71). Они дают представление о всех основных технологиях нанесения надписей на стекло, применявшихся в то время на заводе. К сожалению, эти предметы невозможно приписать тому или иному лицу, так как в заводском архиве не сохранилось книг с заказами, которые принимались от частных лиц. Единственный список заказчиков хрусталь-

ной посуды, обнаруженный в архиве ГАВО, датируемый 1908 г., дает только перечень различных лиц с адресами, по которым были отправлены изделия, без указания количества, стоимости или состава продукции<sup>7</sup>. Отсутствие информации о характере поставляемых товаров исключает возможность связать перечисленные изделия с именами заказчиков. Тем не менее, эти произведения демонстрируют характер столовой посуды того времени, показывают традиции сервировки стола и отражают неповторимый колорит своей эпохи. Поэтому они также включены автором в настоящий каталог.

К сожалению, в коллекции стекла ВСМЗ нет ни одного сервиза, сохранившегося в полном виде. Впрочем, ни один отечественный музей не может похвастаться полным фамильным стеклянным сервизом, сохранившимся в собрании с дореволюционного времени. За редким исключением, эти сервизы представлены единичными образцами. На протяжении веков фамильный хрусталь наряду со столовым серебром и драгоценностями считались в России главными семейными ценностями и передавались из поколения в поколение. После революции 1917 г. эти традиции ушли в прошлое. Фамильные сервизы национализировались, продавались, путешествовали с эмигрантами и оседали в разных уголках мира. Музейные коллекции стали теми островками, в которых сохранились эти памятники, иллюстрирующие важную часть отечественной истории и рассказывающие о богатых традициях национальной культуры.

*Чуканова А.В.*

## Примечания

1. <http://slovari.yandex.ru>. Книги. Толковый словарь Ушакова.
2. Роспись вещам, выставленным в первую публичную выставку Российских изделий в Санкт-Петербурге в 1829 году. Спб., 1829. С. 57.
3. 150 лет Никольско-Бахметевского хрустального завода князя А.Д. Оболенского. Спб., 1914. С. 58–59.
4. Прейскурант Гусевской хрустальной фабрики Ю.С. Нечаева-Мальцова. М., 1898.
5. Малинина Т.А. Сервизы Императорского стеклянного завода. Императорский стеклянный завод. К 225-летию со дня основания. 1777–1917. С-Пб. 2004. Каталог выставки. Автор-составитель Т.А. Малинина.
6. ВСМЗ. Фондовая коллекция «Документы». В-41501/5. Книга химическая В.Н. Рябова. 1900.
7. ГАВО. Ф. 275. Оп. 1. Д. 11. Л. 1. Список покупателей хрустальной посуды Гусевской фабрики в 1908–1909 гг.

*Выражаю благодарность за предоставленные материалы и изображения, а также помощь в атрибуции произведений хранителю коллекции стекла Государственного Русского музея, старшему научному сотруднику Поповой И.П., хранителю Государственного музея-заповедника «Петергоф» Носович Т.Н., хранителю коллекции стекла Государственного Исторического музея, научному сотруднику 1-ой категории Смирновой Е.П., заведующей отдела стекла Всероссийского музея декоративно-прикладного и народного искусства, старшему научному сотруднику Поляшовой О.М.*

# ΚΑΤΑΛΟΓ



**1–4. Предметы из фамильного сервиза А.Г. Бобринского**

Франция. Фирма «Баккара». Начало XIX в.

Стекло бесцветное, выдувание в форму, техника гутная, гравировка  
Поступление: в 1964 г. из Государственного Русского музея.

**Кувшин**

23,5 x 14 x 15,8

**В-7908. С-5441**

Тулово коническое, переходящее в высокое горло с фигурным краем в виде трёх крупных фестонов. Ручка гладкая, петлевидной формы. Основание круглое, гладкое. Тулово декорировано двумя плывущими бобрами среди кустов водорослей.

**Бокал**

Н-17,5; d-8,5

**В-7909. С-5442**

Чаша коническая, на цилиндрической ножке с «яблоком» в верхней части, на круглом основании. «Яблоко» ножки с воздушной каплей внутри. Чаша декорирована гравированным плывущим бобром среди кустов водорослей. Внешняя сторона основания декорирована кустом и кольцевой веткой водоросли.

**Графин с пробкой**

Н-29; d-16

**В-7907. С-3139**



Тулово коническое, с плечиками, переходящими в удлиненное цилиндрическое горло с оформленным тремя крупными фестонами краем. Основание круглое, гладкое. Тулово декорировано двумя гравированными плывущими бобрами среди кустов водорослей. Пробка цилиндрическая, с шаровидным навершием, декорирована кольцевой веткой водоросли.

### **Рюмка**

Н-11,4; d-7,2

### **В-7910. С-3138**

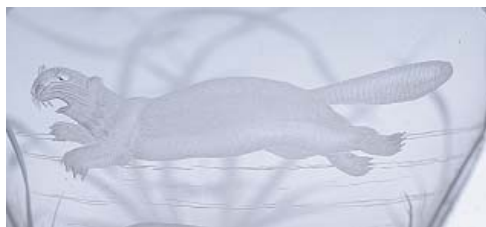
Чаша округло-коническая, на цилиндрической ножке с «яблоком» в верхней части, на круглом основании. «Яблоко» ножки с воздушной каплей внутри. Чаша декорирована гравированным плывущим бобром среди трёх кустов речных трав с длинными изогнутыми листьями и тонкими ветками водорослей. Внешняя сторона основания декорирована кустом и кольцевой веткой водоросли.

Предметы являются частью фамильного сервиза Бобринских, выполненного по специальному заказу во Франции, на заводе Баккара, в начале XIX века. Бобринские – русские графы, землевладельцы и сахарозаводчики. Сервиз первоначально принадлежал Алексею Григорьевичу Бобринскому (1762–1813), побочному сыну императрицы Екатерины II и Г.Г. Орлова. В 1917 г., после национализации особняка Бобринских в Петербурге, сервиз был передан в Государственный музейный фонд, откуда в 1935 г. основная часть сервиза – 116 предметов – поступила в коллекцию Государственного Эрмитажа (отдел зарубежного стекла), где и хранится в настоящее время. Другая часть (30 предметов) поступила в Государственный Русский музей, откуда в 1964 г. 5 предметов были переданы в коллекцию Владимирского музея (изначально в состав предметов входил также стакан, который не был приписан к коллекции по причине плохой сохранности). В настоящее время сервиз насчитывает 146 предметов, в то время как первоначально он состоял не менее чем из 150 предметов.

Потомки А.Г. Бобринского внесли большой вклад в развитие Российского государства, став зачинателями сахарной, винокуренной и угольной промышленности. В конце XIX в. во Владимирской губернии Бобринские владели водяной мельницей при Холуйской слободе в Вязниковском уезде, основанной в 1880 г. графом Алексеем Васильевичем Бобринским (внуком А.Г. Бобринского). Мельница была оснащена шестью полуналивными водяными колёсами и 6 мукомольными поставами для ржи. Граф Алексей Васильевич Бобринский

(1831–1888) – общественный деятель, являлся членом Государственного совета и егермейстером Высочайшего двора. В своем имении Бобрики занимался конеразведением.

Фамильный сервиз Бобринских был изготовлен на знаменитой французской фирме «Баккара». В начале XIX столетия хрустальный сервиз, как правило, был рассчитан на 12 персон и состоял не менее чем из 150 предметов. Предметы выполнены из обесцвеченного тончайшего стекла. Такое стекло традиционно называлось венецианским (впервые состав стекла, позволяющего выдувать стекло с такими тонкими стенками, разработали в Венеции во второй половине XV в.).



*Фрагмент декора*

Сервиз украшен виртуозно прорисованными гравированными бобрами на фоне речных водорослей. Рисунок нанесён очень тонким медным колёсиком и передает все мельчайшие детали в облике лесных зверей.

История фирмы «Баккара» началась в 1764 г., когда король Людовик XV распорядился организовать производство стекла в местечке Баккара, что на востоке Франции. Вазы, статуэтки, аксессуары, выпускаемые на фабрике в Баккара, пользовались популярностью у французской знати. В 1823 г. мастера фабрики получили первый королевский заказ от Людовика XVII. В XIX в., в разгар моды на всё французское, основным клиентом фирмы «Баккара» была российская элита. Александр I первым из русских самодержцев обратил внимание на творения мастеров из французского городка. После визита царя Александра II возрос поток заказов из России. Некоторое время спустя одна из печей завода стала называться «Русской»: она выпускала продукцию только для российского рынка.

**Выставки:** «Изысканность стекла минувших эпох», г. Гусь-Хрустальный, 2007 г.



### 5. Графин с пробкой, с монограммой «ПФР» (Ромейковых)

Россия. Стекольный завод Ромейковых.

Первая половина XIX в.

Стекло бесцветное, выдувание в форму, техника гутная, гравировка

H-25,5; d-12.

**В-18613. С-8597**

Поступление: в 1975 г. от Шурановой Н.А. Тулово яйцевидное, переходящее в широкое цилиндрическое горло с горизонтально отогнутым краем. Основание круглое, с зашлифованной «ямкой» в центре. На горле две кольцевые гутные ленты. Тулово с лицевой стороны украшено вензелем «ПФР» в обрамлении гравированных веток и стилизованных цветов. Пробка коническая, притёртая, с конусовидным гладким навершием.

Графин происходит из комплекса, переданного в музей-заповедник Шурановой Натальей Андреевной (1915?–1994 гг.). Наталья Андреевна – внучка Ромейковой Александры Васильевны (урожденная Романовская, 1849–1926 гг.), начальницы Владимирской женской гимназии. Александра Васильевна вышла замуж за Александра Александровича Ромейко (1830–1887 гг.), штабс-капитана, церковного старосту Вознесенской церкви г. Владимир, члена Владимирской губернской земской управы.



*Фрагмент декора*

Дворяне Ромейковы владели в XVIII–XIX вв. несколькими стекольными заводами в Судогодском уезде Владимирской губернии: Тименским (основан в 1797 г. Карпом Лазаревичем Ромейковым, с 1815 г. принадлежал Александру Карповичу Ромейкову), Ново-Александровским (в 1832 г. принадлежал Александру Карповичу Ромейкову), Ново-Иванищевским (основан в 1845 г., в 1852 г. принадлежал Александру Карповичу Ромейкову) и Иванищевским (основан в 1872 г., в 1903 г. принадлежал Панфиловым). Заводы выпускали

различную стеклянную посуду, лабораторное и листовое стекло. Тименский завод был самым крупным и развитым заводом среди всех указанных предприятий. В 1814 г. там работало 15 человек, в 1837 г. – 92 человека, а в 1850 г. – 113 человек (Н.А. Ашарина. Русское стекло XVII – начала XX века, с. 182). После 1821 г. на Тименском заводе выпускали хрустальную посуду со шлифовкой и гравировкой. Вероятно, графин был изготовлен на Тименском заводе для одного из членов семьи А.К. Ромейкова.

**Выставки:** «Сосуд добра и зла», г. Гусь-Хрустальный, 2001 г.



**6–7. Предметы из Пригородного «Гранного» сервиза**

Россия. Императорский стеклянный завод. 1820-е гг.  
Хрусталь бесцветный, выдувание в форму, гранение

**Графин**

Н-15; d-7

**В-30000/1031. С-6270**

Поступление: в 1981 г. из образцовой комнаты Гусевского хрустально-го завода.

Тулово коническое, переходящее в высокое горло с четырьмя кольцевыми валиками, с горизонтально отогнутым краем, на круглом основании с алмазной «звездой» в центре. Тулово декорировано орнаментом из наклонных листовидных граней с круглыми шлифованными «ямками» между ними. На основании проставлен гравированный номер «1305», означающий хранение на Гусевском хрустальном заводе.

### **Рюмка**

H-18,2; d-7,2

### **В-273/1. С-6271**

Поступление: происходит из дореволюционных поступлений Владимирского музея.

Чаша в форме тюльпана, на гранёной, с круглой балясиной, ножке, на двухступенчатом фестончатом основании с алмазной «звездой» в центре. Чаша декорирована в верхней части поясом ромбовидных, в нижней – широким поясом наклонных листовидных граней. По краю огранка в виде пояса лепестков.

«Гранный» сервиз был изготовлен на Императорском стеклянном заводе в 1820-е гг. для императорского двора. Сервиз был откликом Императорского стеклянного завода на английский «Гранный хрустальный сервиз», который был приобретен для Петергофа в 1800 г. и использовался в Английском дворце для приёма иностранных министров. «Гранный» сервиз использовался в Петергофском, Царскосельском и Гатчинском дворцах и включал в себя более 500 предметов, в том числе: графины, бокалы, чаши, кружки для мороженого и большие составные вазы, объединенные единой стилистикой и декором. Сервиз был единственным из всех других, в состав которого входили настольные украшения со стеклянной скульптурой, изготовленные потомственным стеклоделом Императорского завода Л.М. Карамышевым. Классические формы предметов подчеркнуты резным орнаментом в виде ромбов, листьев аканта и лавра. По мнению Т.А. Малининой, автором сервиза мог быть инвентор Императорского завода И.А. Иванов, в обязанности которого входила разработка разных форм и рисунков для продукции ИСЗ.

**Выставки:** «Бутыль, бутылочка, бутылка», ВСМЗ, г. Владимир, 1999–2000 гг.



## **8–10. Предметы из «Бахметевского» сервиза**

### **Рюмка**

Никольско-Пестровский завод Бахметевых (?). Вторая четверть XIX в. Хрусталь бесцветный, выдувание в форму, грань алмазная  
H-17,7; d-6,5

### **В-3760. С-5797**

Поступление: происходит из дореволюционных поступлений Владимирского музея.

Чаша округло-коническая, расширенная к краю, на 6-гранной ножке с оgranенным валиком в средней части, на круглом основании с алмазной «звездой» в центре. Чаша декорирована в средней части широким поясом орнамента из прямоугольников с чередующимися «ямками» и «звездами» внутри, в верхней и нижней частях – лентами из прямоугольников с мелкой «сеткой» внутри.

### **Кубок**

Россия. Гусевская хрустальная фабрика (?). Вторая половина XIX в. Хрусталь бесцветный, хрусталь цветной (малиновый «золотой рубин»), выдувание в форму, нацвет, грань алмазная  
H-22; d-13

### **В-30000/196. С-2189**

Поступление: в 1981 г. из образцовой комнаты Гусевского хрустального завода.

Чаша бесцветная, с малиновым накладом, в форме тюльпана. Ножка бесцветная, шестигранная, с гранёным «яблоком» в средней части. Основание бесцветное, круглое, с фестончатым краем, с алмазной «звездой» в центре. Чаша декорирована в средней части широким поясом орнамента из прямоугольников с чередующимися «ямками» и «звездами» внутри, в верхней и нижней частях – лентами из гладких прямоугольников. На лицевой стороне – прямоугольный гладкий резерв для монограммы. На основании проставлен гравированный номер «3303», означающий хранение на Гусевском хрустальном заводе.

### **Рюмка**

Россия. Императорский стеклянный завод (?). Вторая половина XIX в. Хрусталь бесцветный, выдувание в форму, грань алмазная Н-10; d-5,6

### **В-30000/1024. С-2223**

Поступление: в 1981 г. из образцовой комнаты Гусевского хрустального завода.

Чаша цилиндрическая, на 9-гранной ножке, на двухступенчатом основании с фестончатым краем, с алмазной «звездой» в центре. Чаша декорирована в средней части широким поясом орнамента из прямоугольников с чередующимися «ямками» и «звездами» внутри, в верхней и нижней частях – лентами из прямоугольников с мелкой «сеткой» внутри. Край с гладкой фаской. На основании проставлен гравированный номер «1475», означающий хранение на Гусевском хрустальном заводе.

Название сервиза «Бахметевский» свидетельствует о том, что изначально, в 1807 г., был изготовлен первый вариант этого сервиза на заводе Бахметевых по заказу гофмаршала Н.А. Толстого. Завод изготовил «для его императорского величества столовой деланной прибор на 70 кувертов». Сервиз очень хорошо был принят при дворе, а его исполнитель мастер Александр Вершинин был пожалован Александром I золотыми часами.

«Бахметевский» сервиз был универсальным, он подходил к любому фарфоровому сервизу. В последующие годы предметы сервиза неоднократно возобновлялись. В 1850–1890-е гг. «Бахметевский» сервиз на 700 персон был вновь изготовлен на Императорском заводе совместно с частным заводом Бахметевых в качестве главного парадного сервиза при коронации русских императоров в Москве во второй половине XIX в. Определить, какие предметы этого сервиза были исполнены на Никольско-Пестровском заводе, а какие на

Императорском, невозможно, так как изделия обоих заводов поступали в сервизную кладовую Императорского стеклянного завода, а затем в Зимний, Царскосельский, Елагиноостровский, Петергофский и Кремлевский Дворцы.

Рюмка, предположительно изготовленная на Императорском заводе, была привезена на Гусевскую фабрику в качестве образца. Такая традиция приобретения различных изделий в качестве образцов передовых новейших технологий в области изготовления и декорирования стекла существовала со второй четверти XIX в. Все предметы «Бахметевского» сервиза украшались одинаковым орнаментом из трех поясов, причем верхний и нижний пояса состояли из прямоугольников с мелкой «сеткой» внутри. Кубок с чашей малинового стекла незавершен: на его чаше нанесён гладкий прямоугольный медальон, предназначенный для гравированной монограммы. Это позволяет предположить, что он был изготовлен на Гусевской хрустальной фабрике по подобию изделий Императорского стеклянного завода. По неизвестным причинам рисунок декор кубка был не закончен. Известно, что на Гусевскую фабрику привозились образцы, изготовленные на Императорском стеклянном заводе, для освоения передовых технологий. Когда Императорский завод не справлялся с большими заказами для императорской фамилии, образцы изделий отправлялись на частные предприятия для изготовления отдельных предметов различных сервизов. Возможно, данный кубок является незавершенным образцом изделия из парадного «Бахметевского» сервиза, выполненного в Гусь-Хрустальном.





**11–13. Предметы из сервиза**

**«На манер английского с резьбой виноградных листьев»**

Россия. Императорский стеклянный завод. 1850–1890 гг.

Стекло бесцветное, выдувание в форму, гранение, гравировка

Поступление: в 1981 г. из образцовой комнаты Гусевского хрустального завода.

**Бокал**

H-13,9; d-9,4

**В-30000/1699. С-250**

Чаша полусферическая, на фигурной 6-гранной ножке, на круглом гладком основании. Чаша украшена арочными гранями с орнаментом из гравированной виноградной лозы и горизонтальных алмазных прорезок. На основании проставлен гравированный номер «3643», означающий хранение на Гусевском хрустальном заводе.

**Графин с пробкой**

H-30; d-9,5

**В-30000/1729. С-223**

Тулово коническое, с оgranенными плечиками, переходящими в грушевидное 6-гранное горло с горизонтально отогнутым краем. Тулово оgranено прямоугольниками с орнаментом из гравированной виноградной лозы и горизонтальных алмазных прорезок. Основание круглое, с алмазной «звездой» в центре. Пробка выдувная, коническая, с аналогичным декором. На основании проставлен гравированный номер «5272», означающий хранение на Гусевском хрустальном заводе.

### **Бокал**

Н-17,7; d-7

### **В-30000/1706. С-262**

Чаша коническая, на фигурной 6-гранной ножке, на круглом гладком основании. Чаша украшена арочными гранями с орнаментом из гравированной виноградной лозы и горизонтальных алмазных прорезок. На основании проставлен гравированный номер «3580», означающий хранение на Гусевском хрустальном заводе.

Три предмета из сервиза «На манер английского с резьбою виноградных листьев» были привезены на Гусевской хрустальный завод в качестве образцов с Императорского стеклянного завода для освоения дизайна изделий в массовое производство.

Сервиз был изготовлен на Императорском заводе в 1850-е гг., рассчитан на 500 персон и использовался вместе с фарфоровым сервизом в Зимнем дворце. Согласно некоторым документам, этот сервиз назывался «Лондонский». Возможно, сервиз был изготовлен по образцу сервиза, приобретённого через Английский магазин в Петербурге. Все предметы сервиза имели строгую классическую форму с декором в виде широких граней с гравированным рисунком виноградной лозы. Мотив лозы был очень популярен в орнаментации стекла середины XIX в. Интересно, что сервиз был изготовлен не из свинцового английского хрусталя, а из хорошо очищенного стекла по типу богемских составов. Несмотря на это, сервиз «На манер английского с резьбою виноградных листьев» был самым дорогим парадным сервизом, исполненным на ИСЗ в 1850-е гг. Сервиз использовался вместе с фарфоровыми сервизами в Зимнем и Царскосельском дворцах.

**Выставки:** «Изысканность стекла минувших эпох», г. Гусь-Хрустальный, 2007 г.



**14. Бокал из сервиза  
«С широкой гранью»**

Россия. Императорский стеклянный завод.  
Вторая половина XIX в.

Хрусталь бесцветный, выдувание в форму,  
гранение

H-14; d-6,6

**В-30000/217. С-5276**

Поступление: в 1981 г. из образцовой комна-  
ты Гусевского хрустального завода.

Чаша в форме тюльпана, с огранённым вы-  
ступом в нижней части, на 8-гранной ножке  
с «балясиной», на фестончатом основании с  
алмазной «звездой» в центре. Декорирова-  
на 8-ю прямыми широкими гранями. Край  
с гладкой фаской. На основании проставлен  
гравированный номер «1236», означающий  
хранение на Гусевском хрустальном заводе.

Сервиз «С широкой гранью» использовался во всех петербургских и пригородных дворцах царских резиденциях – Зимнем дворце, Петергофе, Царскосельском, Красносельском, Гатчинском и Елагиноостровском дворцах. В состав сервиза входили графины, бокалы, рюмки, стаканы, креманки (рюмки с широкой чашей, предназначенные для десерта – мусса, крема, желе и т.д.). Сервиз неоднократно обновлялся на Императорском стеклянном заводе на протяжении всей второй половины XIX в. Его предметы отличались высоким качеством материала – английского свинцового хрусталя, блеском хорошо отшлифованных граней, благородством форм.



**15–16. Предметы из сервиза с монограммой  
«АМВ» (Александр и Мария Вюртембергские)**

Россия. Императорский стеклянный завод. 1830-е гг.

Стекло бесцветное, стекло цветное (молочное), выдувание в форму, нацвет, роспись золотом и эмалями.

Поступление: в 1981 г. из образцовой комнаты Гусевского хрустального завода.

**Бокал**

H-15,5; d-8,3

**В-30000/1663. С-3978**

Чаша округло-коническая, на фигурной ножке из двух «денежек» и гладкого «яблока» между ними, на круглом гладком основании. Чаша декорирована молочным медальоном с золотым контуром с монограммой «АМВ» под княжеской короной, выполненной золотом, красной и бирюзовой эмалями. По краю чаши и основания – широкие золотые отводки.

На основании проставлен гравированный номер «3831», означающий хранение на Гусевском хрустальном заводе.

**Рюмка**

H-10,7; d-5,4

**В-30000/1664. С-3977**

Чаша округло-коническая, на фигурной ножке из двух «денежек» и гладкого «яблока» между ними, на круглом гладком основании. Чаша декорирована молочным медальоном с золотым контуром с монограммой «АМВ» под княжеской короной, выполненной золотом, красной и бирюзовой эмальями. По краю чаши и основания – широкие золотые отводки.

На основании проставлен гравированный номер «3832», означающий хранение на Гусевском хрустальном заводе.

Предметы являются частью Банкетного сервиза, предназначенного для торжеств по случаю бракосочетания герцога Вюртембергского Александра Фридриха-Вильгельма (1804–1881) с Марией (1813–1839), дочерью короля Франции Луи-Филиппа. Церемония бракосочетания состоялась 17 октября 1837 г. во Франции, в Большом Трианоне.

Буква «W» в монограмме означает «Вюртембергские», буквы «А» и «М» – первые буквы имен брачующихся.

Герцог Александр (Фридрих Вильгельм) Вюртембергский – племянник императрицы Марии Федоровны, супруги Павла I. Более 30 лет служил в Российской армии, имел награды. Уволен со службы в 1835 г. в чине генерала. Его отец – герцог Александр-Фридрих Вюртембергский – родной брат Марии Федоровны и первого короля Вюртембергского Фридриха-Карла I. Родился в 1771 г., поступил в австрийскую военную службу, в 1800 г. переселился в Россию. В 1811 г. был назначен белорусским губернатором, потом принимал участие в войне 1812 г., а 29 ноября 1813 г. принудил к сдаче Данциг. В чине генерала от кавалерии был сделан членом государственного совета, а в 1822 г. – главноуправляющим ведомства путей сообщений и публичных зданий. Плодотворная деятельность его выразилась в целом ряде работ (каналы Августовский и его имени, Троицкий мост в Петербурге и др.). Умер в 1833 г.



*Фрагмент декора*

Банкетный сервиз Вюртембергских бы выполнен на Императорском стеклянном заводе. Рюмка и бокал из этого сервиза были привезены на Гусевскую хрустальную фабрику в качестве модных образцов. Императорский стеклянный завод для частных мануфактур всегда являлся законодателем моды, как в области передовых технологий, так и в дизайне своей продукции.



### **17. Бокал с гербом Нарышкиных**

Россия. Императорский стеклянный завод. Вторая четверть XIX в.

Стекло бесцветное, выдувание в форму, роспись золотом и эмалями

H-16; d-8,4

**В-30000/2945. С-3976**

Поступление: в 1981 г. из образцовой комнаты Гусевского хрустального завода.

Чаша округло-коническая, на фигурной ножке из двух «денежек» и гладкого «яблока» между ними, на круглом гладком основании. Чаша декорирована изображением герба рода Нарышкиных, выполненного золотом, красной и синей эмалями. По краю чаши и основания – золотые отводки. На основании проставлен гравированный номер «2828», означающий хранение на Гусевском хрустальном заводе.

Бокал был выполнен по заказу одного из представителей фамилии Нарышкиных и являлся частью целого сервиза с единым декором. Герб рода Нарышкиных внесен в Часть 2 Общего гербовника дворянских родов Всероссийской империи, часть 2, 1-е отд., стр. 60. Описание: «Щит разделён горизонтально на две части, из коих в верхней в голубом поле виден до половины чёрный одноглавый орел. В нижней части в красном поле золотая решетка. Щит увенчан обыкновенным дворянским шлемом с дворянской короной и тремя страусовыми перьями. Намёт на щите голубого и красного цвета, подложен золотом. Щит держат два льва».

По своей форме бокал аналогичен бокалам из Банкетного сервиза Вюртембергских (Кат. №№ 15, 16). Известно, что в 1838 г. состоялось бракосочетание Александра Михайловича Нарышкина (1801–1846) и Анастасии Яковлевны Казариновой (1820–1872). Возможно, бокал входил в состав Банкетного сервиза, изготовленного по этому случаю.



**18–20. Предметы из сервиза  
с гравированной княжеской короной**

Россия. Гусевская хрустальная фабрика. 1900–1917 гг.

Хрусталь бесцветный, выдувание в форму, гранение.

Поступление: в 1981 г. из образцовой комнаты Гусевского хрустального завода.

**Бокал**

H-17; d-7,5

**В-30000/451. С-1144**

Чаша коническая, на шестигранной ножке с яйцевидной «блясиной», ограненной крупными «чешуйками». Основание в форме правильного 6-гранника, с расходящимися алмазными «лучами» по краю. Чаша украшена широким поясом алмазных «стрелок», край с широкой гладкой фаской. На основании проставлен гравированный номер «532», означающий хранение на Гусевском хрустальном заводе.

**Бокал**

H-16,3; d-8,4

**В-30000/1599. С-330**

Чаша коническая, на шестигранной ножке с яйцевидной «блясиной», ограненной крупными «чешуйками». Основание в форме правильного 6-гранника, с расходящимися алмазными «лучами» по краю. Чаша

украшена широким поясом алмазных «стрелок», край с широкой гладкой фаской. На лицевой стороне гравированная княжеская корона. На основании проставлен гравированный номер «3646», означающий хранение на Гусевском хрустальном заводе.

### **Рюмка**

H-9,5; d-5,5

**В-30000/482. С-1568**

Чаша коническая, на шестигранной ножке с яйцевидной балясиной, ограненной крупными «чешуйками». Основание в форме правильного 6-гранника, с расходящимися алмазными «лучами» по краю. Чаша украшена широким поясом алмазных «стрелок», край с гладкой фаской. На основании проставлен гравированный номер «1472», означающий хранение на Гусевском хрустальном заводе.

Предметы входили в состав целого сервиза, из которого в образцовой комнате Гусевского хрустального завода сохранились два бокала и рюмка. Широкий бокал украшен гравированной великокняжеской короной, что говорит о принадлежности заказчика к императорской фамилии. Но отсутствие монограммы, вензеля или каких-либо других атрибутов не дает возможности определить заказчика. На других изделиях сервиза гравированной короны нет, хотя место на узком бокале для неё оставлено. Незавершённость этого бокала дает возможность предположить местное происхождение изделий. Высокое качество мальцовского хрусталя рубежа XIX–XX вв. привлекало именитых заказчиков, в том числе членов императорской фамилии. Очевидно, к таким заказным изделиям относятся данные предметы. Возможно, сервиз был изготовлен для использования на одной из императорских яхт. Убранство яхт различалось по уровню художественного оформления, поэтому в некоторых случаях использовалась уже имевшаяся на Императорском и Гусевском заводах «в запасе» стеклянная посуда.





**21–24. Предметы из сервиза с монограммой «КА»  
под княжеской короной**

Россия. Гусевская хрустальная фабрика (?). 1900–1917 гг.  
Хрусталь бесцветный, выдувание в форму, гранение, гравировка.  
Поступление: в 1981 г. из образцовой комнаты Гусевского хрустального завода.

**Бокал**

H-14; d-8

**В-30000/1555. С-1063**

Чаша округло-коническая, с кольцевым выступом в нижней части, на фигурной ножке в виде гладкого «яблока» и «денежки», на круглом двухступенчатом основании с алмазной «звездой» в центре. Чаша украшена вертикальными широкими гранями. На лицевой стороне – гладкий прямоугольный резерв для монограммы. В нижней части – три кольцевые алмазные прорезки. На основании проставлен гравированный номер «835», означающий хранение на Гусевском хрустальном заводе.

**Бокал**

H-14,5; d-8,4

**В-30000/1554. С-1062**

Чаша округло-коническая, с кольцевым выступом в нижней части, на фигурной ножке в виде гладкого «яблока» и «денежки», на круглом двухступенчатом основании с алмазной «звездой» в центре. Чаша украшена вертикальными широкими гранями, на лицевой стороне,

в прямоугольном резерве, гравированный прямой и зеркальный вензель «КА» под княжеской короной. В нижней части – три кольцевые алмазные прорезки. На основании проставлен гравированный номер «3619», означающий хранение на Гусевском хрустальном заводе.

### **Стакан**

H-8,4; d-7,5

### **В-30000/1558. С-1066**

Конический, на круглом основании в алмазной «звезде» в центре. Тулово огранено прямыми широкими гранями. На лицевой стороне – гладкий прямоугольный резерв для монограммы. В верхней части тулова проставлен гравированный номер «871», означающий хранение на Гусевском хрустальном заводе.

### **Креманка**

H-12,4; d-9

### **В-30000/1556. С-1064**

Чаша округло-коническая, с кольцевым выступом в нижней части, на фигурной ножке в виде гладкого «яблока» и «денежки», на круглом двухступенчатом основании с алмазной «звездой» в центре. Чаша украшена вертикальными широкими гранями. На лицевой стороне – гладкий прямоугольный резерв. В нижней части – три кольцевые алмазные прорезки. На основании проставлен гравированный номер «974», означающий хранение на Гусевском хрустальном заводе.

Вероятно, предметы входили в состав сервиза, изготовленного для великой княгини Ксении Александровны Романовой (1875–1960), дочери императора Александра III и императрицы Марии Фёдоровны и родной сестры последнего императора Николая Второго.

С 1894 г. – в супружестве с великим князем Александром Михайловичем, внуком Николая I. В память её бракосочетания был открыт Ксениевский институт в Санкт-Петербурге. В 1919 г. вместе с матерью и другими родственниками эмигрировала за границу. Сначала жила в Дании, а затем переселилась в Англию, где жила вблизи Виндзорского дворца в доме, предоставленном ей королём Георгом V, её двоюродным братом. Скончалась во дворце Хэмптон-Корт в Лондоне, куда переехала после смерти короля Георга V. Погребена во Франции на Рюкбрюнском кладбище, рядом с мужем, великим князем Александром Михайловичем.



*Фрагмент декора*



**25–31. Предметы из собственного сервиза**

**Ю.С. Нечаева-Мальцова с гравированной монограммой**

Россия. Гусевская хрустальная фабрика. Конец XIX в.

Хрусталь бесцветный, выдувание в форму, грань алмазная, гравировка  
Поступление: в 1981 г. из образцовой комнаты Гусевского хрустально-го завода.

**Креманка**

Н-11; d-9

**В-30000/958. С-1640**

Чаша полусферическая, на шестигранной, с каплевидной балясиной, ножке, на круглом гладком основании. Чаша декорирована широким поясом граней «высокий алмаз».

На основании проставлен гравированный номер «1442», означающий хранение на Гусевском хрустальном заводе.

**Графин с пробкой, с монограммой «ЮСНМ»  
(Юрий Степанович Нечаев-Мальцов)**

Н-21; d-13

**В-30000/1075. С-5349**

Тулово грушевидное, переходящее в высокое, огранённое «чешуйками» горло с горизонтально отогнутым краем, на круглом, гладком основании. Тулово декорировано в нижней части – гранями «высокий

алмаз», в верхней – гравированной монограммой «ЮСНМ». Пробка с шаровидным, оgranённым крупными «чешуйками» навершием. На основании проставлен гравированный номер «1398», означающий хранение на Гусевском хрустальном заводе.

**Креманка с монограммой «ЮСНМ»**  
**(Юрий Степанович Нечаев-Мальцов)**

H-10,6; d-9,2

**В-30000/1071. С-1663**

Чаша полусферическая, на шестигранной, с каплевидной балясиной, ножке, на круглом гладком основании. Чаша декорирована широким поясом граней «высокий алмаз». В верхней части – незавершённая гравированная монограмма «ЮСНМ». На основании проставлен гравированный номер «1422», означающий хранение на Гусевском хрустальном заводе.

**Тарелка**

H-3,2; d-19,7

**В-30000/934. С-3339**

Дисковидная, с горизонтально отогнутым бортом, на круглом основании с алмазной «звездой» в центре. Борт украшен поясом граней «высокий алмаз». На основании проставлен гравированный номер «2592», означающий хранение на Гусевском хрустальном заводе.

**Рюмка с монограммой «ЮСНМ»**  
**(Юрий Степанович Нечаев-Мальцов)**

H-12,1; d-6,6

**В-30000/1688. С-1298**

Чаша полусферическая, на шестигранной, с каплевидной «балясиной», ножке, на круглом гладком основании. Чаша в нижней части декорирована гранями «высокий алмаз», в верхней части – гравированная монограмма «ЮСНМ». На основании проставлен гравированный номер «1155», означающий хранение на Гусевском хрустальном заводе.

**Бокал с монограммой «ЮСНМ»**  
**(Юрий Степанович Нечаев-Мальцов)**

H-14,8; d-9,1

**В-30000/954. С-1931**

Чаша полусферическая, на шестигранной, с каплевидной «балясиной», ножке, на круглом гладком основании. Чаша в нижней части декорирована широким поясом граней «высокий алмаз», в верхней части – гравированная монограмма «ЮСНМ». На основании проставлен гравированный номер «1377», означающий хранение на Гусевском хрустальном заводе.

## Рюмка

Н-13; д-7,2

**В-30000/960. С-1641**

Чаша полусферическая, на шестигранной, с каплевидной балясиной, ножке, на круглом гладком основании. Чаша декорирована широким поясом граней «высокий алмаз».

На основании проставлен гравированный номер «1363», означающий хранение изделия на Гусевском хрустальном заводе.

Предметы входили в состав сервиза, изготовленного для Юрия Степановича Нечаева – Мальцова, владельца Гусевской хрустальной фабрики в 1880–1913 гг. Юрий Степанович Нечаев-Мальцов (1834–1913) – русский меценат, фабрикант, дипломат, владелец стекольных заводов, почётный гражданин города Владимир (1901), почётный член Московского археологического общества, почётный член Императорской Академии художеств (1902). Гражданский чин – тайный советник.



*Фрагмент декора*

В 1880 г. Ю.С. Нечаев получил наследство от дяди Ивана Сергеевича Мальцова (1807–1880), включавшее несколько фабрик и заводов в различных губерниях России, крупнейшей из которых была Гусевская хрустальная фабрика во Владимирской области. Вступая в права наследования, Ю.С. Нечаев принял фамилию дяди (родного брата матери), став Нечаевым-Мальцовым.

В 1885 г. основал во Владимире Техническое училище имени И.С. Мальцова (ныне Владимирский авиамеханический колледж). В Гусь-Хрустальном на средства Ю.С. Нечаева-Мальцова по проекту Л.Н. Бенуа был построен храм Святого Георгия, а в селе Березовка – храм Дмитрия Солунского в память воинов, павших в Куликовской битве. На средства Нечаева-Мальцова в Гусь-Хрустальном была построена богадельня имени И.С. Мальцова, а в Москве, на Шаболовке 33, построен комплекс дворянской богадельни по проекту архитектора Р. Клейна. В историю Ю.С. Нечаев-Мальцов вошёл как человек, подаривший России Музей изящных искусств (ГМИИ имени А.С. Пушкина) в Москве, пожертвовав на его строительство более 2 млн. рублей. Большой вклад внёс Ю.С. Нечаев-Мальцов в хрустальное производство. В начале XX в. он владел 6-ю стекольными предприятиями, 2 из которых находились во

Владимирской губернии: Гусевская хрустальная фабрика (основана в 1756 г.) и Уршельская хрустальная фабрика (1858 г.). В собственности Нечаева-Мальцова также были 2 стекольных завода в Рязанской губернии: Курловский завод (1811 г.) по выпуску хозяйственной и химической посуды, а также Великодворский завод (1816 г.), по выпуску оконного, посудного стекла и строительной плитки. К числу заводов, выпускавших только листовое стекло, относились Новосельский завод (1859 г.) в Смоленской губернии и Тигодский завод (1843 г.) в Новгородской губернии.

Кроме хрустального производства, Нечаев-Мальцов владел в Гусь-Хрустальном крупнейшими для своего времени бумаго-прядельно-ткацкой и вигоне-прядельной фабриками.

По завещанию бездетного Ю.С. Нечаева-Мальцова, его состояние в 1914 г. перешло к его дальнему родственнику – графу П.Н. Игнатьеву. В 1918 г. все предприятия были национализированы.



***32–36. Предметы из собственного «шлифованного косым райком» сервиза Ю.С. Нечаева-Мальцова***

Россия. Гусевская хрустальная фабрика. Конец XIX – начало XX в. Стекло бесцветное, выдувание в форму, грань алмазная, гравировка, золочение

Поступление: в 1981 г. из образцовой комнаты Гусевского хрустального завода.

**Бокал с монограммой «ЮСНМ»  
(Юрий Степанович Нечаев-Мальцов)**

H-18,3; d-6,5

**В-30000/1660. С-1233**

Чаша коническая, на конической шестигранной ножке с утолщением в верхней части, на круглом гладком основании. Чаша декорирована в нижней части «косым райком» в виде пояса наклонных алмазных «лучей». В верхней части – гравированная позолоченная монограмма «ЮСНМ». На основании проставлен гравированный номер «581», означающий хранение на Гусевском хрустальном заводе.

**Рюмка**

H-9,5; d-5,2

**В-30000/836. С-1215**

Чаша коническая, на конической шестигранной ножке с утолщением в верхней части, на круглом гладком основании. Чаша декорирована в нижней части «косым райком» в виде пояса наклонных алмазных «лучей». На основании проставлен гравированный номер «579», означающий хранение на Гусевском хрустальном заводе.

**Рюмка с монограммой «ЮСНМ»**

**(Юрий Степанович Нечаев-Мальцов)**

H-9,2; d-5,1

**В-30000/1666. С-4067**

Чаша коническая, на конической шестигранной ножке с утолщением в верхней части, на круглом гладком основании. Чаша декорирована в нижней части «косым райком» в виде пояса наклонных алмазных «лучей». В верхней части – гравированная позолоченная монограмма «ЮСНМ». На основании проставлен гравированный номер «680», означающий хранение на Гусевском хрустальном заводе.

**Рюмка**

H-13; d-7,5

**В-30000/835. С-1214**

Чаша коническая, на конической шестигранной ножке с утолщением в верхней части, на круглом гладком основании. Чаша декорирована в нижней части «косым райком» в виде пояса наклонных алмазных «лучей». На основании проставлен гравированный номер «4857», означающий хранение на Гусевском хрустальном заводе.

**Бокал с монограммой «ЮСНМ»**

**(Юрий Степанович Нечаев-Мальцов)**

H-15,3; d-8,6

**В-30000/1665. С-1234**

Чаша коническая, на конической шестигранной ножке с утолщением в верхней части, на круглом гладком основании. Чаша декорирована в нижней части «косым райком» в виде пояса наклонных алмазных «лучей». В верхней части – гравированная позолоченная монограмма «ЮСНМ». На основании проставлен гравированный номер «588», означающий хранение на Гусевском хрустальном заводе.



*Фрагмент декора*

Предметы являются частью сервиза, изготовленного на Гусевской хрустальной фабрике для Ю.С. Нечаева-Мальцова, владельца фабрики с 1880 по 1913 г. В рукописной книге «химика хрустального производства» Василия Николаевича Рябова (1869–1909) есть две записи состава стекла, одна из которых – «Зелень Ю.С. Нечаева-Мальцова косым райком», датированная 22 октября 1900 г. Рецепт включает составляющие: «составу» – 30 фунтов; «медной акалины» – 48 золотников; «крупника» – 12 золотников. За этим рецептом следует другой, под названием «Ю.С. Нечаеву-Мальцову косым райком с золотой монограммой», датированный 25 октября 1900 г. В составе рецепта: «составу» – 30 фунтов; «акалины медной» – 66 золотников; «крупника» – 5 золотников. Ниже запись другими чернилами: «На 5 пудов состава крупника – 80». В этом рецепте под «составом» подразумевается основной, базовый состав шихты, включавший в себя песок, поташ и известь; «крупник» – это хромпик – техническое название дихромата калия  $K_2Cr_2O_7$ , окрашивающего стекло в зелёный цвет; «медная акалина» – окись меди –  $CuO$ . Добавление в стекло медной акалины и хромпика окрашивает стекло в глубокий сине-зелёный цвет. Наличие предметов сервиза, изготовленных из бесцветного стекла, поступивших из заводской образцовой кладовой, говорит о том, что данный сервиз был изготовлен и в зелёном, и в бесцветном варианте. Вероятно, предметы этого сервиза по мере необходимости обновлялись на заводе.

Рисунок алмазной грани, украшающий сервиз, дополненный гирляндой в технике гильоширного травления, применялся в продукции, изготовлявшейся массовым ассортиментом. Так, в Прейскуранте Гусевской фабрики 1914 г. представлен «Сервиз шлифованный косым райком травленный борт № 241», в состав которого входили графины, стаканы, фужеры, бокалы, рюмки кремовые и рейнвейные зелёные, кувшины, жбаны, вазы и сахарницы.





### **37–43. Предметы из собственного сервиза**

#### **Ю.С. Нечаева-Мальцова с позолоченной монограммой**

Россия. Гусевская хрустальная фабрика. Начало XX в.

Хрусталь бесцветный, выдувание в форму, грань алмазная

Поступление: в 1981 г. из образцовой комнаты Гусевского хрустального завода.

#### **Бокал с монограммой «ЮСНМ»**

##### **(Юрий Степанович Нечаев-Мальцов)**

H-12,5; d-9,3

##### **В-30000/957. С-2030**

Чаша полусферическая, на шестигранной ножке с балясиной и воздушной каплей внутри, на шестигранном основании с алмазной «звездой» в центре. Чаша декорирована гранями «высокий алмаз» и ромбическим медальоном с гравированной позолоченной монограммой «ЮСНМ». Край с гладкой фаской. На основании проставлен гравированный номер «1467», означающий хранение на Гусевском хрустальном заводе.

#### **Рюмка**

H-11,2; d-5,5

##### **В-30000/915. С-1921**

Чаша округло-коническая, на ножке в форме 6-гранной балясины, с воздушной каплей внутри. Основание шестигранное, с алмазной «звездой» в центре. Чаша декорирована гранями «высокий алмаз», край с гладкой фаской. На основании проставлен номер «1432», означающий хранение на Гусевском хрустальном заводе.

#### **Бокал**

H-17,4; d-6,6

##### **В-30000/923. С-1939**

Чаша коническая, на ножке в форме 6-гранной балясины, с воздушной каплей внутри. Основание шестигранное, с алмазной «звездой» в центре. Чаша декорирована гранями «высокий алмаз», на лицевой стороне в центре – гладкий ромбический медальон. Край с гладкой фаской. На основании проставлен гравированный номер «1417», означающий хранение на Гусевском хрустальном заводе.

**Рюмка с монограммой «ЮСНМ»**  
(Юрий Степанович Нечаев-Мальцов)

H-13,5; d-7

**В-30000/33. С-1927**



*Фрагмент декора*

Чаша округло-коническая, на ножке в форме 6-гранной балясины с воздушной каплей внутри. Основание шестигранное, с алмазной «звездой» в центре. Чаша декорирована гранями «высокий алмаз», на лицевой стороне в центре – гладкий ромбический медальон с гравированной позолоченной монограммой «ЮСНМ». Край с гладкой фаской. На основании проставлен гравированный номер «1466»,

означающий хранение на Гусевском хрустальном заводе.

**Рюмка**

H-13,5; d-6,8

**В-30000/32. С-714**

Чаша округло-коническая, на ножке в форме 6-гранной балясины, с воздушной каплей внутри. Основание шестигранное, с алмазной «звездой» в центре. Чаша декорирована гранями «высокий алмаз», на лицевой стороне в центре – гладкий ромбический медальон. Край с гладкой фаской. На основании проставлен гравированный номер «1384», означающий хранение на Гусевском хрустальном заводе

**Рюмка**

H-11; d-5,6

**В-30000/916. С-1922**

Чаша округло-коническая, на ножке в форме 6-гранной балясины, с воздушной каплей внутри. Основание шестигранное, с алмазной «звездой» в центре. Чаша декорирована гранями «высокий алмаз», на лицевой стороне в центре – гладкий ромбический медальон. Край с гладкой фаской. На основании проставлен гравированный номер «1432», означающий хранение на Гусевском хрустальном заводе.

**Бокал с монограммой «ЮСНМ»  
(Юрий Степанович Нечаев-Мальцов)**

H-13; d-9,3

**В-30000/953. С-6006**

Чаша полусферическая, на 6-гранной ножке с «балясиной» и воздушной каплей внутри, на шестигранном основании с алмазной «звездой» в центре. Чаша декорирована гранями «высокий алмаз», в центре – ромбический медальон с гравированной позолочённой монограммой «ЮСНМ». Край с гладкой фаской. На основании проставлен гравированный номер «1360», означающий хранение на Гусевском хрустальном заводе.

Предметы входили в состав собственного сервиза Юрия Степановича Нечаева-Мальцова (1834–1913), владельца Гусевской хрустальной фабрики в 1880–1913 гг. При изготовлении собственного многопредметного сервиза, как правило, рюмки или бокалы с нанесённой на чаше монограммой предназначались самому владельцу, предметы без монограммы были предназначены для гостей или других членов семьи.

Сервиз изготовлен из свинцового хрусталя в лучших традициях стекла первой четверти XIX в. При изготовлении таких изделий использовались тщательно очищенные составы сырья, содержащие до 30% окиси свинца. Мода на такие изделия в начале XX столетия была данью пришедшему на смену модерну ретроспективизму с установкой на неоклассицизм и ампир в декоративно-прикладном искусстве. Рисунок алмазной грани, украшающий предметы сервиза, относится к числу самых ранних по времени рисунков, применявшихся на Гусевской фабрике. Он получил название «высокий алмаз», или «бриллиант». В 1817 г. «Владимирские губернские ведомости» сообщали: «Во Владимирской губернии заводов находится хрустальных 4 и стекольных 16. Но из самых лучших хрустальных и стекольных заводов почитается... гвардии корнета Сергея Мальцова. На нем бывает лучшая отделка различной хрустальной посуды, которая не уступает даже аглицкой. Особенно сей завод славится отделкой посуды, так называемой брильянтовой»...



**44–49. Фужеры из собственного сервиза В.С. Храповицкого**

Россия. Гусевская хрустальная фабрика. Конец XIX в.  
Стекло бесцветное, выдувание в форму, техника гутная  
Поступление: в 1980 г. от Комисаровой В.Г.

H-15; d-7,5

**В-27475/1-5. С-8953-8957**

Чаша округло-коническая, на цилиндрической гладкой ножке, на круглом двухступенчатом гладком основании.

**В-27475/6. С-8958**

Чаша округло-коническая, на цилиндрической гладкой ножке, на круглом двухступенчатом гладком основании. Чаша декорирована гравированной монограммой «ВХ» (Владимир Храповицкий).



*Фрагмент декора*

Набор фужеров является частью существовавшего когда-то целого сервиза, принадлежавшего В.С. Храповицкому. Владимир Семёнович Храповицкий (1858–1920-е гг.) – лесопромышленник, полковник лейб-гвардии Гусарского Его Величества полка, предводитель дворянства Владимирской губернии в 1909–1917 гг. После национализации имения Храповицких «Муромцево» часть их имущества в 1921 г. была распродана на торгах. Набор фужеров с 1921 г. находился в кабинете химии средней школы г. Судогда во Владимирской области. В 1980 г. заведующая кабинетом химии Комиссарова Валентина Григорьевна передала его во Владимирский музей-заповедник.

В.С. Храповицкий во Владимирской губернии владел лесопильным заводом близ села Ликина в Судогодском уезде. Завод был основан

в 1887 г. и оснащён современным оборудованием: паровым локобилем в 16 сил, а также 2-мя лесопильными станами «завода Густава Листа» (Свирский В.Ф. Фабрики, заводы и прочие промышленные заведения Владимирской губернии. Владимир, 1890, с. 114). Храповицкому принадлежали две водяные мельницы в том же уезде, одна из которых, основанная в 1856 г., была расположена при деревне Большая Артемовка и оснащена 4-мя водяными почвенными колесами, 3-мя поставами мукомольными для ржи и одним для крупы. Другая, близ Судогды, с 2-мя водяными колесами, располагала 2-мя мукомольными поставами для ржи. Третья мельница, основанная в 1850-е гг. при деревне Исаковой, работала от 4-х почвенных колес и имела 4 постава, оснащенных «французскими жерновами».

Доставшееся от отца наследство в 21 тысячу десятин земли и талант предпринимателя, коим обладал В.С. Храповицкий, занимавшийся торговлей лесом, приносили ему доход в 200 тыс. рублей в год. Немалая часть средств шла на расширение и обустройство усадьбы. Для этой цели из Москвы были приглашены известный в то время архитектор П.С. Бойцов, художник А.А. Томашки, смотритель паркового хозяйства К. Энке. Для консультаций в Муромцево приехал вместе с хозяином профессор по лесоустройству лесного института Рудзский. Построенный В.С. Храповицким в 1880-е гг. в родовом имении Муромцево великолепный архитектурный ансамбль включал «готический» дворец с парком и каскадом прудов у главного дома, летний театр, купальню, охотничий домик. Здесь были прекрасные конюшни с породистыми жеребцами, огромная псарня, птичий двор. «...При усадьбе большой парк, сады, цветники, пруды, фонтаны, водопровод, аллеи, беседки, купальни, мосты и прочие приспособления, а также свой телеграф, телефон и электрическое освещение. Всё вместе взятое дает полное право на название усадьбы «царской», – так в 1889 г. писал некто Гажицкий, составивший описание усадьбы. В настоящее время бывшая усадьба «Муромцево» входит в число объектов культурного наследия России.

В 1912 г. В.С. Храповицкий покупает Новогординский стеклянный завод в Судогодском уезде Владимирской губернии, основанный в 1875 г. Предприятие специализировалось на производстве бутылок, аптечных флаконов, ламповых стёкол и другой хозяйственной посуды. В 1917 г., опасаясь разграбления, Храповицкий произвёл полную опись своего имущества и добровольно передал его новой власти. Сам же вместе с супругой уехал во Францию, где через десять лет умер в нищете.



**50–52. Предметы из собственного сервиза В.С. Храповицкого**  
**Стопка с монограммой «ВХ» (Владимир Храповицкий)**

Россия. Гусевская хрустальная фабрика. Конец XIX в.

Стекло бесцветное, выдувание в форму, гравировка

H-11,6; d-8,7

**В-14129. С-3749**

Поступление: в 1998 г. от Шевахиной В.Н..

Чаша коническая, на короткой цилиндрической ножке, на круглом гладком основании. Чаша декорирована гравированной монограммой «ВХ».



*Фрагмент декора*

Поступила от Шевахиной Веры Николаевны, жительницы пос. Муромцево Судогодского района. Стопка принадлежала её родителям, Рыбаковым, служившим в имении Храповицкого. Предположительно, была куплена ими на торгах в 1921 г., когда распродавали имущество Храповицких после национализации их родового имения «Муромцево» в Судогодском уезде Владимирской губернии.

**Бокал с монограммой «ВХ» (Владимир Храповицкий)**

Россия. Гусевская хрустальная фабрика. Конец XIX – начало XX в.

Стекло бесцветное, выдувание в форму, гравировка

H-14; d-8

**В-30000/1678. С-1239**

Поступление: в 1981 г. из Гусевского хрустального завода.

Чаша округло-коническая, на гладкой, колонкой, ножке, на круглом гладком основании. Декорирована гравированным вензелем «ВХ». На основании проставлен гравированный номер «3435», означающий хранение на Гусевском хрустальном заводе.



Бокал являлся частью набора для вина или целого сервиза, изготовленного на Гусевской хрустальной фабрике по заказу В.С. Храповицкого. Начертание монограммы отлично от тех, что нанесены на других предметах из сервиза Храповицкого (Кат. №№ 49–50, 52). Это говорит о том, что по заказу владельца на Гусевской хрустальной фабрике было изготовлено несколько наборов столовой посуды для разных случаев.

### **Стакан для шампанского с монограммой «ВХ» (Владимир Храповицкий)**

Россия. Гусевская хрустальная фабрика. Конец XIX – начало XX в. Стекло бесцветное, выдувание в форму, гравировка Н-9,6; d-5,8, d основания-3,6

**В-49625. С-4894**

Поступление: в 1998 г. от Малышевой Т.В.

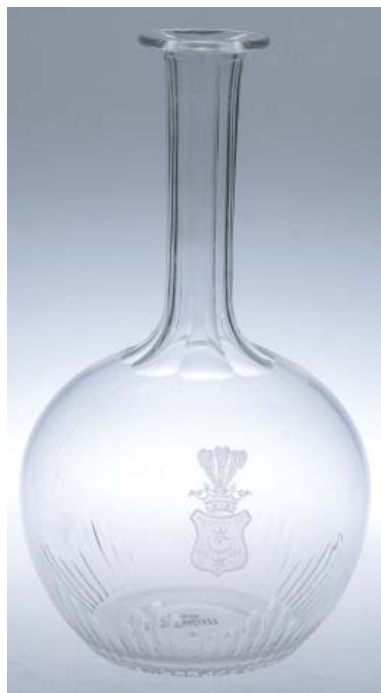
Конический, на круглом гладком основании. В верхней части тулова гравированная монограмма «ВХ».



Стакан происходит из семьи Ромейковых, с которой были дружны Храповицкие и часто встречались как во Владимире, так и в Судогде, где находилось имение Храповицкого и фамильный дом Ромейковых. Александр Александрович Ромейков (1830–1887) – член губернского земского правления, почётный мировой судья, церковный староста Вознесенской церкви во Владимире, избирался уездным предводителем дворянства.

*Фрагмент декора*

Согласно Прейскуранту Гусевской фабрики 1914 г., для сервировки стола использовались сервизы, рассчитанные на 12 (или более) персон обедающих. Фужеры в составе сервизов, емкость которых была самой большой, предназначались для воды и пива. Стопки использовались для крепких напитков. Бокалы были предназначены для вина и ликера, рюмки служили для различных вин. Шампанское вино наливали в узкие конические стаканы (в отличие от более широких чайных стаканов, дополнявшихся блюдцами).



### **53. Графин с гербом Лишиных**

Россия. Гусевская хрустальная фабрика. 1902 г.

Стекло бесцветное, выдувание в форму, гранение, гравировка

H-25,4; d-14,7

**В-30000/1727. С-6616**

Поступление: в 1981 г. из образцовой комнаты Гусевского хрустального завода.

Тулово шаровидное, переходящее в высокое цилиндрическое горло с горизонтально отогнутым краем, на круглом гладком основании с зашлифованной «ямкой» в центре. Тулово в нижней части украшено лентой алмазных «стрелок» с волнистым краем. На лицевой стороне гравированное изображение герба Лишиных: щит с матовым полем и изображением двух звезд и полумесяца между ними под дворянской короной

с тремя страусиными перьями. Горло огранено широкими пальцевидными гранями. На основании проставлен гравированный номер «3871», означающий хранение на Гусевском хрустальном заводе. На тулове, на щите герба, надпись карандашом от руки: «Кузнецов Спб 1902 г. Авг».

На графине нанесен герб рода Лишиных. Лишины – русский дворянский род малороссийского происхождения; еще до присоединения Малороссии владел дворянскими имениями. Внесён в VI часть родословной книги Черниговской губернии. Герб Лишина внесён в Часть 13 Общего гербовника дворянских родов Всероссийской империи, стр. 39. Описание: «В голубом поле обращённый рогами вверх полумесяц, у которого сверху и снизу по шестиугольной золотой звезде. Щит увенчан дворянскими шлемом и короной. Нашлемник: пять страусовых перьев, среднее и крайние лазуревые, прочие же золотые. Намёт на щите лазуревый, подложенный золотом».



*Фрагмент декора*



Известные представители рода Лишиных в начале XX века:

– Лишин Николай Григорьевич (1856–1923) – русский морской офицер, капитан 1-го ранга, участник Цусимского сражения.

– Лишин Николай Степанович (1873–1907) – штабс-капитан русской армии, изобретатель ударной ручной гранаты, выпускник Николаевского инженерного училища.

Надпись на тулове графина «Кузнецов Спб 1902 г. Авг» свидетельствует о том, что графин был выполнен по заказу М.С. Кузнецова. Матвей Сидорович Кузнецов (1846–1911) – российский промышленник и предприниматель конца XIX – начала XX веков, «фарфоровый король» России, с 1902 г. – «Поставщик Двора Его Императорского Величества». Владелец сети магазинов в Москве, Санкт-Петербурге и Одессе. Надпись на графине объясняется тем, что магазин М.С. Кузнецова выступал посредником в исполнении данного заказа. Подобные надписи встречаются на фарфоре XIX в. из коллекции Государственного Русского музея. Товарищество М.С. Кузнецова числилось в списке покупателей хрустальной посуды Гусевской хрустальной фабрики в 1908–1909 гг. (ГАВО, Ф. 275, оп. 1, д. 11, л. 1). В рецептурных книгах гусевского стекловара В.Н. Рябова есть запись состава стекла с пометкой «Зелень Кузнецову для гостиницы Метрополь 1905 год 5 января», а также запись с пометкой «Зелень для Кузнецова ресторан Метрополь», датированная 29 декабря 1904 г., и запись с пометкой: «№12. Зелень низ мелкий алмаз овальной ямкой Кузнецову 1901 года 3 марта». В книгах Рябова записано также еще 4 состава: зеленого, сине-зелёного и бирюзового стекол, – датируемые 1896, 1893, 1901 и 1904 гг., предназначенные М.С. Кузнецову.



**54–56. Предметы из сервиза с монограммой «АГМ»**

Россия. Гусевская хрустальная фабрика. Начало XX в.

Стекло бесцветное, выдувание в форму, грань алмазная, гравировка

Поступление: в 1981 г. из образцовой комнаты Гусевского хрустального завода.

**Рюмка**

Н-13; d-6

**В-30000/850. С-1229**

Чаша коническая, на цилиндрической ножке, на круглом гладком основании. Чаша украшена поясом тонких алмазных «стрелок», в нижней части – огранка в форме лепестков. На лицевой стороне гравированная монограмма «АГМ». На основании проставлен гравированный номер «3688», означающий хранение на Гусевском хрустальном заводе.

**Бокал**

Н-16,3; d-8,2

**В-30000/1655. С-1085**

Чаша коническая, на цилиндрической ножке, на круглом гладком основании. Чаша украшена поясом тонких алмазных «стрелок». В нижней части – огранка в форме лепестков. На лицевой стороне гравированная монограмма «АГМ». На основании проставлен гравированный номер «3649», означающий хранение на Гусевском хрустальном заводе.

## Бокал

H-16,4; d-8

**В-30000/852. С-1231**

Чаша коническая, на цилиндрической ножке, на круглом гладком основании. Чаша украшена поясом тонких алмазных «стрелок». В нижней части – огранка в форме лепестков.

На основании проставлен гравированный номер «5131», означающий хранение на Гусевском хрустальном заводе.

Рюмка и бокалы являлись частью сервиза или прибора, изготовленного на Гусевской хрустальной фабрике по специальному заказу.

К сожалению, имя заказчика сервиза неизвестно. Столовая хрустальная и стеклянная посуда, украшенная гравированными монограммами или вензелями владельцев, пользовалась большим спросом в начале XX в. На Гусевской фабрике действовало 168 шлифовальных и 42 рисовальных (гравировальных) станка.

Несмотря на то, что выполнение гравированных монограмм на стекле не требовало изготовления специальных клише, стоимость нанесения такой монограммы была выше, чем изготовленной способом травления или пескоструйной обработки. Объяснялось это тем, что искусство гравирования требовало от мастера не только специальных навыков, но и художественного дара.

Гравировка медным колесом впервые была использована около 1600 г. мастером из Праги Гаспаром Леманом. В России этот вид гравирования достиг своего расцвета XVIII в. и обычно назывался «рисовкой». В зависимости от получаемого эффекта гравировка медным колесом различается на «инталия» (глубокую рельефную), матовую (поверхностную) и золоченую гравировку. В данном случае была применена глубокая гравировка на очень тонком медном колесе.



*Фрагмент декора*



**57–62. Предметы из сервиза с монограммой «КЕ» под дворянской короной**

Гусевская хрустальная фабрика. Начало XX в.

Стекло бесцветное, стекло цветное (урановое и малиновый «золотой рубин»), выдувание в форму, грань алмазная, гравировка

Поступление: в 1981 г. из образцовой комнаты Гусевского хрустального завода.

**Бокал**

H-15; d-7,5

**В-30000/890. С-1629**

Чаша округло-коническая, на 6-гранной ножке, на круглом основании с алмазной «звездой» в центре. Чаша украшена широким поясом ромбических граней со «звездами» внутри. В средней части – гладкий овальный медальон. На основании проставлен гравированный номер «669», означающий хранение на Гусевском хрустальном заводе.

**Рюмка для рейнвейна**

H-13,8; d-6,4

**В-30000/1686. С-1296**

Чаша зелёная, округло-коническая, на 6-гранной ножке, на круглом основании с алмазной «звездой» в центре. Чаша украшена поясом ромбических граней со «звездами» внутри. В средней части – овальный медальон с гравированной монограммой «КЕ» под дворянской короной. В верхней части чаши проставлен гравированный номер «1296», означающий хранение на Гусевском хрустальном заводе.



*Фрагмент декора*

### **Рюмка**

Н-19; d-6,2

**В-30000/1886. С-6638**

Чаша коническая, на 6-гранной ножке, на круглом основании с алмазной «звездой» в центре. Чаша украшена поясом ромбических граней со «звездами» внутри. В средней части – гладкий овальный медальон. На основании проставлены два гравированных номера «316», означающих хранение на Гусевском хрустальном заводе.

### **Рюмка**

Н-10,8; d-5,4

**В-30000/889. С-1628**

Чаша округло-коническая, на 6-гранной ножке, на круглом основании с алмазной «звездой» в центре. Чаша украшена широким поясом ромбических граней со «звездами» внутри. В средней части – овальный медальон с гравированной монограммой «КЕ» под дворянской короной. В верхней части чаши проставлен гравированный номер «659», означающий хранение на Гусевском хрустальном заводе.

### **Бокал**

Н-14,2; d-7

**В-30000/892. С-1631**

Чаша округло-коническая, на 6-гранной ножке, на круглом основании с алмазной «звездой» в центре. Чаша украшена широким поясом ромбических граней со «звездами» внутри. На основании проставлен гравированный номер «4769», означающий хранение на Гусевском хрустальном заводе.

### **Рюмка**

Н-12; d-6,4

**В-30000/1927. С-3076**

Чаша малиновая, округло-коническая, на 6-гранной ножке, на круглом основании с алмазной «звездой» в центре. Чаша украшена широким поясом ромбических граней со «звездами» внутри. В средней части – гладкий овальный медальон. На основании проставлен гравированный номер «3421», означающий хранение на Гусевском хрустальном заводе.

Предметы входили в состав сервиза, изготовленного на заказ. К сожалению, имя заказчика неизвестно. Наличие дворянской короны свидетельствует о принадлежности владельца к дворянскому сословию. Сервиз, рассчитанный на 12 персон обедающих, как правило, состоял из 150 предметов. Рюмки, изготовленные из стекла с зелёной или малиновой чашей, традиционно предназначались для рейнских вин.



**63–66. Предметы из сервиза с монограммой «ВА»**

Гусевская хрустальная фабрика. Начало XX в.

Стекло бесцветное, выдувание в форму,

травление трафаретное глубокое

Поступление: в 1981 г. из образцовой комнаты Гусевского хрустального завода.

**Рюмка**

H-16; d-6,2

**В-30000/1650. С-1081**

Чаша округло-коническая, на грушевидной ножке, с «денежкой» в нижней части, на двухступенчатом круглом основании. На лицевой стороне чаши травленая монограмма «ВА». На основании проставлен гравированный номер «3584», означающий хранение на Гусевском хрустальном заводе.

**Рюмка**

H-13,5; d-6,8

**В-30000/1652. С-1082**

Чаша в форме тюльпана, на фигурной ножке в виде «денежки» и гладкой балясины в нижней части, на двухступенчатом круглом основании. В нижней части чаша украшена лентой крупных «чешуек». На лицевой стороне травленая монограмма «ВА». На основании проставлен гравированный номер «3442», означающий хранение на Гусевском хрустальном заводе.

## **Бокал**

H-13,4; d-6,8

### **В-30000/1687. С-1297**

Чаша в форме тюльпана, на фигурной ножке в виде «денежки» и гладкой балясины в нижней части, на двухступенчатом круглом основании. В нижней части чаша украшена лентой крупных «чешуек» и поясом алмазных «стрелок». На лицевой стороне травленая монограмма «ВА». На основании проставлен гравированный номер «5132», означающий хранение на Гусевском хрустальном заводе.

## **Фужер**

H-15,1; d-7,8

### **В-30000/1685. С-1245**

Чаша округло-коническая, на грушевидной ножке с «денежкой» в нижней части, на двухступенчатом круглом основании. На лицевой стороне чаши травленая монограмма «ВА».

На основании проставлен гравированный номер «3435», означающий хранение на Гусевском хрустальном заводе.

Предметы с монограммой «ВА» входили в состав прибора или сервиза, изготовленного по специальному заказу. Сервиз изготавливался в двух вариантах, о чем свидетельствует разная форма и огранка изделий. В заводской образцовой эти предметы хранились в качестве вторых экземпляров изготовленных и отправленных заказчикам изделий. Изделия с монограммами или вензелями владельцев были популярны в начале XX в. Образцы различных монограмм представлены в Прейскуранте Гусевской хрустальной фабрики Ю.С. Нечаева-Мальцова за 1914 г. По желанию заказчика, монограммы наносились при помощи травления кислотой, гравировки или пескоструйной обработки по заранее изготовленному клише. Стоимость монограммы в технике гравировки составляла 20 копеек, глубокого травления – 10 копеек, матового травления – 5 копеек. Стоимость дворянской, княжеской или графской короны на стекле рассчитывалась отдельно и составляла от 10 до 70 копеек. К сожалению, имя заказчика данного сервиза неизвестно.



*Фрагмент декора*



**67–70. Фужеры и бокал с монограммой «ГСМ»**

Россия. Гусевская хрустальная фабрика. Начало XX в.

Стекло бесцветное, выдувание в форму, гранение, травление трафаретное матовое

Поступление: в 1981 г. из образцовой комнаты Гусевского хрустального завода.

**Фужер**

H-17; d-8,8

**В-30000/1651. С-4953**

Чаша коническая, плавно переходящая в коническую 6-гранную ножку, на круглом гладком основании, декорирована монограммой «ГСМ», нанесённой с помощью травления кислотой по трафарету. На основании проставлен гравированный номер «3455», означающий хранение на Гусевском хрустальном заводе.

**Фужер**

H-16,7; d-8,5

**В-30000/1667. С-3218**

Чаша коническая, плавно переходящая в коническую 6-гранную ножку, на круглом гладком основании, декорирована монограммой «ГСМ», нанесённой с помощью травления кислотой по трафарету. На основании проставлен гравированный номер «3455», означающий хранение на Гусевском хрустальном заводе.



## **Фужер**

H-16,5; d-9,9

**В-30000/1645. С-1073**

Чаша коническая, плавно переходящая в коническую 6-гранную ножку, на круглом гладком основании, декорирована монограммой «ГСМ», нанесённой с помощью травления кислотой по трафарету. На основании проставлен гравированный номер «3500», означающий хранение на Гусевском хрустальном заводе, и перечеркнутый номер «3336».

## **Бокал**

H-17,5; d-6

**В-30000/1681. С-1242**

Чаша коническая, плавно переходящая в коническую 6-гранную ножку, на круглом гладком основании, декорирована монограммой «ГСМ», нанесённой с помощью травления кислотой по трафарету. На основании проставлен гравированный номер «3579», означающий хранение на Гусевском хрустальном заводе.



*Фрагмент декора*

Предметы входили в состав прибора или сервиза, изготовленного по заказу. В заводской образцовой эти предметы хранились в качестве вторых экземпляров изготовленных и отправленных заказчикам изделий. К сожалению, имя заказчика сервиза неизвестно. Монограммы на бокалах и фужерах выполнены при помощи техники матового травления по заранее изготовленному клише. Предметы изготовлены из тонкого, хорошо обесцвеченного стекла. На протяжении XIX – начала XX вв., как в Богемии, так и в ряде других стран, в том числе и в России, наряду со свинцовым английским хрусталем выпускали бесвинцовое стекло по типу богемских составов, причем бесцветное прозрачное стекло также называли хрусталем. Особенностью мальцовских хрустальных изделий было прекрасное качество при сравнительно невысокой стоимости, что достигалось применением тщательно очищенных материалов.



### **71–72. Бокалы с монограммой «АДЕ»**

Россия. Гусевская хрустальная фабрика. 1900–1917 гг.

Стекло бесцветное, выдувание в форму,

травление трафаретное глубокое

Поступление: в 1981 г. из образцовой комнаты Гусевского хрустального завода.

H-14,2; d-7

**В-30000/1641. С-1069**

H-14,7; d-7,3

**В-30000/1642. С-1070**



*Фрагмент декора*

Чаша округло-коническая, с кольцевым выступом в нижней части, на цилиндрической ножке, на круглом гладком основании. На лицевой стороне чаши нанесена травленая монограмма «АДЕ».

На основаниях бокалов проставлены гравированные номера «3653» и «3445», означающие хранение на Гусевском хрустальном заводе.

Монограммы на бокалах выполнены при помощи техники глубокого травления по заранее изготовленному клише. Травление – декори-

рование поверхности стекла кислотой, дающее эффект от легкого матирования до глубокого рельефного. Для этого поверхность изделия покрывалась воском или специальным покрытием, процарапывался орнамент или надпись (в данном случае – монограмма по специально изготовленному клише). Затем предмет покрывался кислотой с помощью кисти. Различают матовое, светлое и глубокое травление. В данном случае было применено глубокое травление. Свойства плавиковой кислоты использовались еще в XVIII в. в Германии. С 1830 г. кислотное травление использовалось в Англии, в конце XIX – начале XX в. широко использовалось в европейской стеклоделении для изготовления уникальных изделий из многослойного стекла, а также для производства массовой продукции с помощью гильоширования или пантографа. Гильоширование – механический способ декорирования стеклянных изделий травлением, внешне напоминающий очень тонкую гравировку. С помощью гильоширной машины рисунок одновременно может быть нанесен сразу на несколько изделий (до восьми), которые предварительно покрываются защитным слоем мастики и впоследствии подвергаются химическому травлению (Ашарина Н.А., Русское стекло XVII – начала XX века, с. 211).

В Гусь-Хрустальном сервизы с травленным декором получили название «дерижёрные». Первоначально рисунок наводился вручную по воску при помощи тонкой палочки, с последующим травлением кислотой. Отсюда, по аналогии с дирижёрной палочкой, произошло название техники. Бокалы хранились в образцовой комнате завода в качестве вторых экземпляров изготовленных и отправленных заказчиком изделий. К сожалению, невозможно определить заказчика данных бокалов, так как до настоящего времени не сохранились документы с именами заказчиков и перечнем заказов, которые принимались на Гусевской хрустальной фабрике от частных лиц.

## Библиография

1. Императорский стеклянный завод. К 225-летию со дня основания. 1777–1917. С-Пб. 2004. Каталог выставки. Автор-составитель Т.А. Малинина.
2. <http://gerbovnik.ru/volume/13.html>. Общий Гербовник Общего гербовника дворянских родов Всероссийской империи.
3. Казакова Л. Гусь-Хрустальный М., 1973.
4. Малинина Т.А. О некоторых сервизах XIX века Императорского стеклянного завода. // Культура и искусство России XIX века. Л.: ГЭ, 1985.
5. Ашарина Н.А. Русское стекло XVII – начала XX века. М., 1996.
6. Анисимова Е.А. Стеклянный сервиз герцога Бирона из собрания Государственного Эрмитажа. Материалы VI Царскосельской научной конференции «Судьбы музейных коллекций». 2006.
7. Лакиер А., Петров П., Яблочков М. История российского дворянства. М., 2009.
8. 150 лет Никольско-Бахметевского хрустального завода князя А.Д. Оболенского. Спб., 1914.
9. Прейскурант Гусевской хрустальной фабрики Ю.С. Нечаева-Мальцова. М., 1898.
10. Прейскурант Гусевской хрустальной фабрики Ю.С. Нечаева-Мальцова наследника. Владимир. губ., 1914.
11. <http://militera.lib.ru/tw/kuskov>. Военная литература. Техника и вооружение.
12. ВСМЗ. Фондовая коллекция «Документы». В-41501/1-5. Книги химика хрустального производства Гусевского завода В.Н. Рябова. 1893–1906 гг.
13. <http://www.pavlovsk-spb.ru>. Вюртембергская принцесса София-Доротея, русская императрица Мария Федоровна.
14. <http://lib.rus.ec>. В. Н. Балязин. Тайны дома Романовых. Браки Романовых с немецкими династиями в XVIII – начале XX вв.
15. Григорян В.Г. Романовы. Биографический справочник. 2007. ISBN: 5-17-038047-X, 5-271-14396-1, 5-9762-0089-3.
16. <http://ru.wikipedia.org/wiki>. Храповицкий Владимир Семёнович.
17. <http://vladimir.3dn.ru/publ/11-1-0-16>. Шибаев. Судогодский край. Самиздат. Киев. 2006.
18. ГАВО. Ф. 275. Оп. 1. Д. 6. Л. 2. Статистические сведения о производительности Гусевской хрустальной фабрики за 1901 г.
19. Малые города России. Гусь-Хрустальный. Очерки истории Мещерского края. Гусь-Хрустальный. 2006.
20. Государственные символы России. Российский поставщик. История и современность. М., 2004.
21. Свирский В.Ф. Фабрики, заводы и прочие промышленные заведения Владимирской губернии. Владимир. 1890.
22. <http://spas-demensk.40416s001.edusite.ru/p5aa1.html>.